

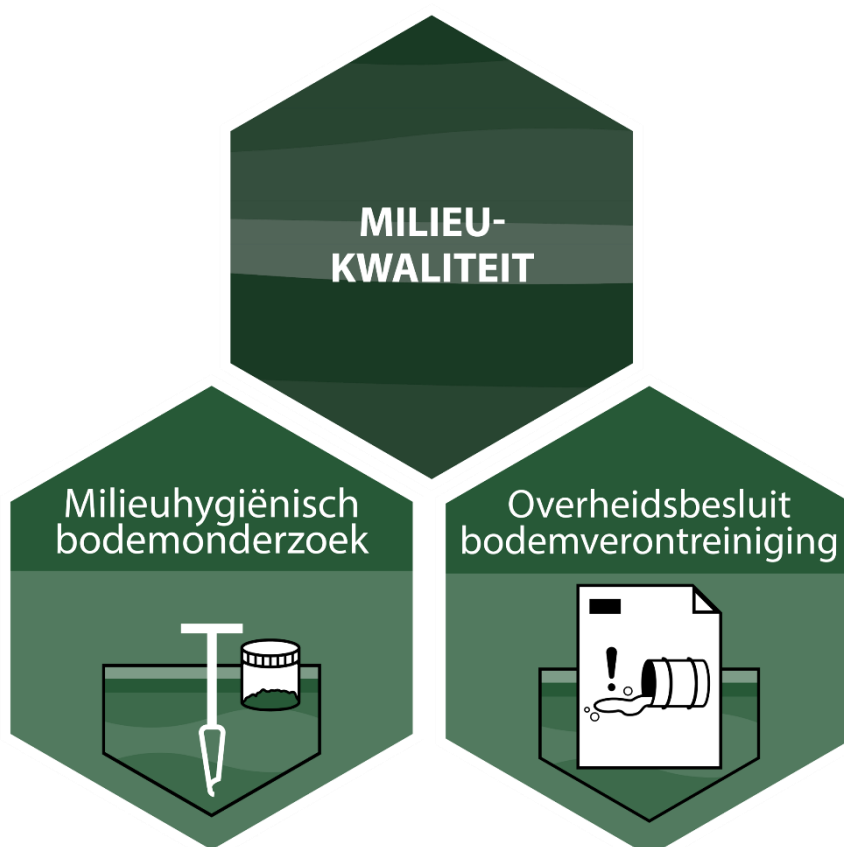


Basisregistratie Ondergrond Fase 2

Programmaplan

Tranche 5 - Milieukwaliteit

[Publieksversie]



Inhoudsopgave

Inhoudsopgave	2
Managementsamenvatting	4
Inleiding	5
Leeswijzer	6
1 Programmadefinitie	7
1.1 Aanleiding.....	7
1.2 Beoogde doelen.....	7
1.3 Algemene uitgangspunten van het programma BRO.....	9
1.4 Programmaresultaten tranche 5	9
1.5 Maatschappelijke kosten en batenanalyse	10
1.6 Start en einde van het programma	11
2 Definitie tranche 5	12
2.1 De bestaande keten voor milieukwaliteit	12
2.2 De aansluiting op de bestaande BRO-architectuur	13
2.3 De gegevenssets en registratieobjecten	14
2.4 Stakeholdermanagement.....	15
2.5 Binnen/ buiten scope	18
3 Programma aanpak	20
3.1 De realisatie van de BRO als programma	20
3.2 Programma-aanpak	20
3.3 Planning tranche 5.....	23
3.4 Generieke voorzieningen, iteratieve doorontwikkeling.....	24
3.5 Transitie naar beheer	24
3.6 Beheerfase.....	24
4 Governance BRO	26
4.1 Inleiding	26
4.2 Gelaagde besturing	26
4.3 Communicatieopgave.....	28
5 Financiering tranche 5	30
6 Programmabeheersing	31
6.1 Monitoring / rapportage	31
6.2 Randvoorwaarden	32
6.3 Issues- en Risicomanagement	33
Bijlage 1 - Rollen in het Stelsel van Basisregistraties	35
Bijlage 2 – Programmagovernance	38
1. <i>Organen in de governancestructuur</i>	38
2. <i>Escalatiestructuur</i>	38
3. <i>Gedragsregels in samenwerking</i>	39
4. <i>Strategische sturing</i>	39
5. <i>Tactische sturing</i>	42

6. <i>Operationele sturing</i>	45
Bijlage 3 Begrippen en afkortingen	47
Bijlage 4 Relevante documenten	52

Managementsamenvatting

Het programma BRO draagt zorg voor de invoering en uitvoering van de Wet Bro: de wet is het belangrijkste kader. Deze Wet Bro is in september 2015 aangenomen. In fase 1 van de BRO zijn vijf domeinen en 23 registratieobjecten in vier zogeheten tranches toegevoegd. Fase 1 wordt in 2022 afgesloten.

Het ministerie van BZK draagt de systeemverantwoordelijkheid voor de BRO. Het programma stuurt, faciliteert en coördineert, maar legt de realisatie bij bronhouders (bestuursorganen en in fase 2 mogelijk ook netbeheerders), beheerder (TNO) en afnemers (overheden) zoals in de Wet Bro beschreven.

Voor fase 2 van de BRO is het doel is een werkend, geïmplementeerd domein milieukwaliteit in de BRO te realiseren binnen een termijn van 4 jaar (eind 2022 tot eind 2026). Voor de uitvoering daarvan is € 11,9 mln beschikbaar, € 7,3 mln programmakosten en € 4,6 mln rijksbijdrage aan bronhouders. Het programmabureau BRO van het ministerie van BZK is verantwoordelijk en draagt zorg voor de uitvoering.

Bij de inrichting van de governance is uitgegaan van de voor een basisregistratie gebruikelijke governance. Hiertoe zijn een Programmastuurgroep en Programmabegeleidingsgroep ingericht. Vanuit de Programmastuurgroep vindt de strategische sturing plaats onder voorzitterschap van de Directeur Ruimtelijk Beleid van het ministerie van BZK. De Programmastuurgroep wordt ondersteund door een Programmabegeleidingsgroep. Vanwege de vereiste deskundigheid voor het domein milieukwaliteit is eveneens een domeinbegeleidingsgroep ingericht.

Op tactisch en operationeel niveau werkt het programmabureau aan de realisatie en implementatie van de BRO vanuit actielijnen, te weten: Beleid, aansturing en financiën, Wetgeving, Standaardisatie, Realisatie, Implementatie, Communicatie en Gebruik en Baten. Het programmabureau draagt zorg voor nadere uitwerking van de wet in de AMvB en de Ministeriële Regeling (MR).

De eerste twee jaar wordt gewerkt aan de standaardisatie en de ontwikkeling van de landelijke voorziening voor de nieuwe tranche voor milieukwaliteit. Ook worden wet, besluit en ministeriële regeling van de BRO aangepast. Het doel van tranche 5 is te komen tot het toevoegen van gegevens over:

- Het milieuhygiënisch bodemonderzoek inclusief de beschrijving van de in het kader van dit onderzoek geplaatste boringen, peilbuizen en uitgevoerde analyses van grond en grondwater
- De data zoals die zijn vastgelegd in wettelijke 'besluiten en beschikkingen' over de milieukwaliteit van de ondergrond door overheden.

De beoogde datum in werking treden voor bestaande gegevens is 1 januari 2024, voor nieuwe gegevens is dat 1 januari 2025. De periode na in werking treden zal in het teken staan van gegevenstransitie naar de BRO en het aansluiten van bronhouders en afnemers.

Inleiding

De BRO is in de periode 2018–2022 in vier tranches ingevoerd. Per tranche zijn steeds nieuwe registratieobjecten onder de werking van de BRO gebracht, in totaal 23 stuks. De vierde en laatste tranche is op 1 juli 2022 in werking getreden. Technische realisatie vindt nog in de tweede helft van 2022 plaats. De invoering van de Wet Bro Fase 1 zal hiermee voltooid zijn.

Dit programmaplan Basisregistratie Ondergrond (BRO) Fase 2 is opgesteld door het programmabureau BRO van het ministerie van Binnenlandse Zaken en Koninkrijksrelaties (BZK) met inbreng van de belanghebbende partijen. Het plan beschrijft de opgave om het domein milieukwaliteit in een 5^e tranche aan de Wet Bro toe te voegen met de daarbij behorende taken en verantwoordelijkheden.

Doel programmaplan

Het programmaplan BRO benoemt de doelstellingen, uitgangspunten en te nemen stappen in het ontwikkelings- en realisatietraject. Het beschrijft zowel organisatie en werkwijzen die voor het programma als geheel van toepassing zijn als verbijzonderingen specifiek voor tranche 5.

Het programmaplan is primair bedoeld om de uitvoering van dit traject door de betrokken partners te structureren en inzicht te geven in de randvoorwaarden, middelen en governance die het programma nodig heeft om tot de gewenste resultaten te komen en biedt transparantie aan alle stakeholders.

Geldigheid van dit programmaplan

De Basisregistratie Ondergrond wordt gerealiseerd in een veranderende omgeving. Een basisregistratie is in principe nooit af; voortschrijdend inzicht in maatschappelijke behoeften en nieuwe mogelijkheden leiden tot een betere registratie die daar steeds op inspeelt. Dit programmaplan presenteert de aanpak voor fase 2 op basis van de huidige inzichten. Voortschrijdend inzicht in accenten of onderdelen zullen benoemd worden in de jaarplannen.

Achtergrond van dit programma

De Tweede Kamer heeft in januari 2019 een motie van de leden Ronnes en Van Gerven aangenomen waarin de regering wordt gevraagd om informatie over bodemverontreinigingen in de Basisregistratie Ondergrond op te nemen. Op basis van uitgevoerd onderzoek is door de Programmastuurgroep BRO vastgesteld dat voor de middellange termijn de uitbreiding van de BRO moet focussen op het verzamelen van nieuw ontstane bodemverontreinigingsinformatie, gevolgd door het verzamelen van bestaande digitaal beschikbare datasets. Deze bieden tezamen een volledig inzicht in de omvang en aard van relevante locaties in relatie tot milieuhygiënische bodemkwaliteit. De registratie van PFAS-stoffen zal hier onderdeel van uitmaken. Op basis van recente inzichten over de gewenste prioriteit is er in het programma voor gekozen om eerst de bestaande datasets op te nemen in de BRO. Het is de verwachting dat hiermee de baten voor netbeheerders en overheid sneller worden gerealiseerd.

Met het beschikbaar stellen van het benodigde budget door het ministerie van IenW in juli 2022 is groen licht gegeven om dit programma te starten en daarmee tranche 5 aan de BRO toe te voegen. De uitvoering is belegd bij het Programmabureau BRO dat functioneert binnen de Directie Ruimtelijk Beleid van het ministerie van BZK. Met de ingang van de nieuwe kabinetsperiode heeft de Minister voor Volkshuisvesting en Ruimtelijke Ordening (VRO) de regie op de implementatie van de BRO.

Leeswijzer

Dit programmaplan geeft inzicht in het doel en de taak waar het programma voor staat in fase 2. Hoofdstuk 1 beschrijft de algemene randvoorwaarden waarbinnen het Programmabureau die taak uitvoert en is generiek van toepassing op het gehele programma. Hoofdstuk 2 staat stil bij de inhoud en belanghebbenden van het domein milieukwaliteit. De organisatie van het programma en het programmabureau voor fase 2 wordt in hoofdstuk 3 toegelicht, evenals de planning en de relatie met beheer. De besturing van fase 2 van het programma wordt in hoofdstuk 4 uiteengezet evenals de relatie met de staande beheerorganisatie voor de BRO en de invulling van communicatie. Hoofdstuk 5 staat stil bij de financiële kaders voor fase 2 en hoofdstuk 6 staat stil bij de generieke kaders voor programmabeheersing zoals rapportages en beheersing van risico's en issues.

Het programmaplan refereert aan diverse rollen en begrippen. Deze zijn terug te vinden in bijlage 1 (rollen) en in bijlage 3 (begrippen).

1 Programmadefinitie

Dit hoofdstuk beschrijft de algemene randvoorwaarden waarbinnen het Programmabureau de taak uitvoert en is generiek van toepassing op het gehele programma. Er zijn enkele verbijzonderingen voor fase 2 toegevoegd.

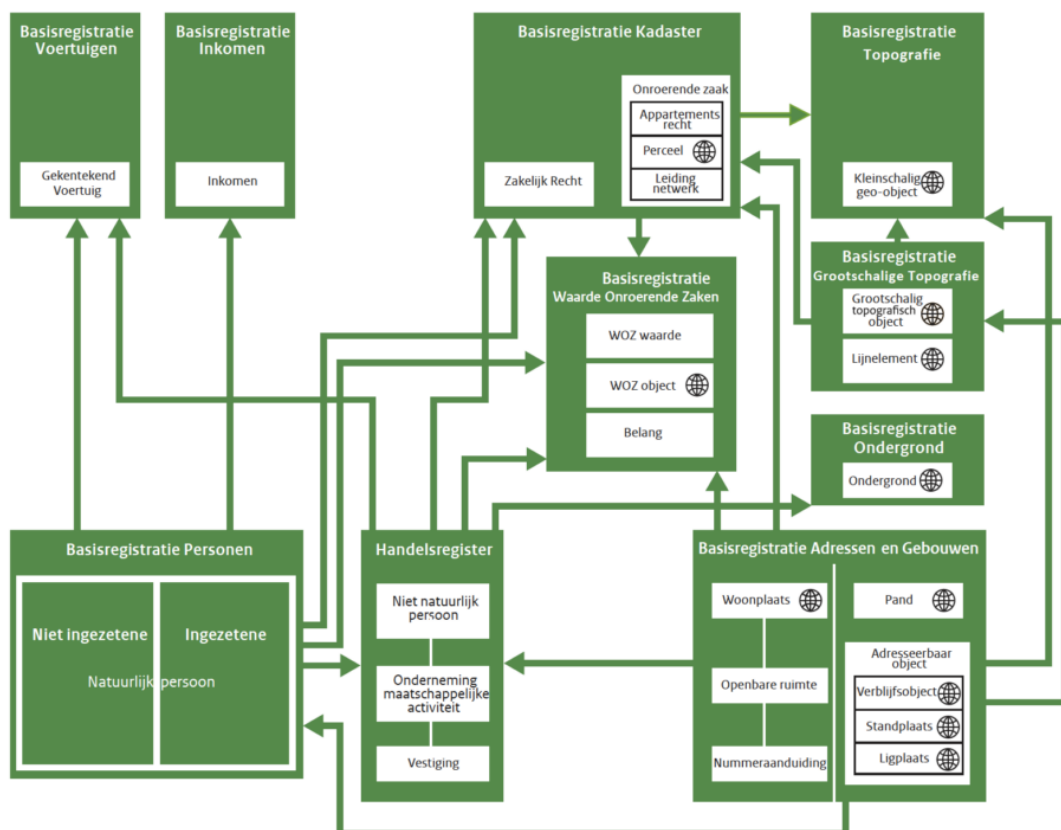
1.1 Aanleiding

Het ministerie van BZK heeft het programmabureau BRO ingesteld als regisseur van de implementatie van de BRO. Het programmabureau opereert namens de Minister voor Volkshuisvesting en Ruimtelijke Ordening.

Over de financiering van het programma Fase 2 heeft het ministerie van BZK afspraken gemaakt met het ministerie van IenW. Over de financiering van het beheer maakt het ministerie van BZK afspraken met het ministerie van EZK en de netbeheerders. Dit programmaplan beschrijft op welke wijze BZK invulling geeft aan de opdracht om tranche 5 toe te voegen aan de BRO

1.2 Beoogde doelen

We onderscheiden meerdere doelstellingen, te weten die van de Basisregistratie Ondergrond in de context van de Digitale Overheid en de Omgevingswet en die van het programma BRO zelf. Beide worden hier toegelicht. De beoogde doelen voor het toevoegen van tranche 5 aan de BRO zijn niet anders dan zoals geformuleerd voor de eerste 4 tranches.



Figuur 1: Het stelsel van basisregistraties

1.2.1 Stelsel van Basisregistraties

Een basisregistratie is een door de overheid officieel aangewezen registratie met daarin gegevens van hoogwaardige kwaliteit, die door alle overheidsinstellingen verplicht geraadpleegd moeten worden en zonder nader onderzoek te gebruiken zijn bij de uitvoering van publiekrechtelijke taken. De BRO is één van de basisregistraties (zie bovenstaande figuur). Alle basisregistraties samen vormen het Stelsel van Basisregistraties. De positie van de BRO in het stelsel en de daarbij horende kaders wordt beschreven in de Globale Architectuur Schets (GAS) BRO¹. In fase 2 wordt rekening gehouden met dit bredere kader zoals ontwikkelingen van de (Geo)basisregistraties en van de generieke digitale infrastructuur (GDI).

1.2.2 Samenhang met de Omgevingswet

De samenhang tussen BRO tranche 5 en Digitaal Stelsel Omgevingswet is tweeledig:

1. **Het beschikbaar komen van op de BRO gebaseerde informatieproducten** in het Omgevingsloket voor “kant en klaar”- gebruik bij een vergunningaanvraag of melding. De noodzaak om informatieproducten aan het DSO toe te voegen is breed onderkend. Het draagt bij aan het vergroten van de inzichtelijkheid, het versnellen van de besluitvorming en aan de vermindering van de onderzoekslasten voor initiatiefnemers. Vooral nog is ontsluiting van informatie over de ondergrond en van andere informatieproducten op korte termijn nog niet voorzien.
2. **Het doorleveren van gegevens die onderdeel zijn van een vergunningaanvraag aan de BRO.** Aangezien het grootste deel van de gegevens waarover de overheid beschikt door private initiatiefnemers wordt gegenereerd, is een wettelijke borging van de wijze van aanleveren van deze digitale data door de initiatiefnemer voorwaardelijk voor een succesvolle en kostenefficiënte opname van de milieukwaliteitsgegevens in de BRO. Dit betekent dat in materiewetgeving (i.e. het Aanvullingsbesluit Bodem binnen de Omgevingswet) de verplichting zou moeten worden opgenomen om naast het rapport ook de data conform IMBRO-standaard aan te leveren.

Het proces om bovenstaande voorgenomen verbeteringen te realiseren is in gang gezet, maar gezien de vertraging die is opgelopen rondom het in werking treden van de Omgevingswet, is de planning van het vervolgproces nog onduidelijk. Dit proces wordt bewaakt door zowel het programmteam voor fase 2 als het Beheerteam BRO bij BZK.

1.2.3 Doel van de Basisregistratie Ondergrond

Grote opgaven als de energietransitie, klimaatadaptatie, de woonopgave en economische groei hebben enorme impact op de directe leefomgeving – niet alleen boven, maar ook onder de grond. Al deze opgaven hebben namelijk te maken met het gebruik van de ondergrond, want niet alles kan op dezelfde plek. Voor goed beleid en beheer is het dus essentieel om een ruimtelijk en integraal inzicht te krijgen van de ondergrond. Het fundament hiervoor is eenduidige, betrouwbare data en informatie over de ondergrond van Nederland. Daarom is de BRO in het leven geroepen.

Het doel van de BRO is, in lijn met de opzet van het Stelsel van Basisregistraties, om de overheid, het bedrijfsleven en de burger gebruik te laten maken van dezelfde basisgegevens over de ondergrond van Nederland. De BRO helpt overheden, burgers en bedrijven om op feiten gebaseerde beslissingen te nemen over het gebruik van de ondergrond door een scala aan gevalideerde gegevens beschikbaar te stellen.

¹ [Architectuur BRO - Basisregistratieondergrond](#)

1.2.4 Doel van het programmabureau BRO

Het programmabureau BRO draagt zorg voor de invoering en uitvoering van de Wet Bro: de wet is het startpunt en het belangrijkste kader en voert de inhoudelijke sturing uit onder verantwoordelijkheid van de Minister voor VRO. Het programmabureau BRO treedt namens het ministerie van BZK op als gedelegeerd opdrachtgever voor het beheer van de Landelijke Voorziening BRO en het doorontwikkelen ervan.

Het einddoel is dat de BRO maximaal werkt voor de afnemers. Als de BRO structureel en breed gebruikt wordt, heeft het programmabureau haar doel bereikt.

1.3 Algemene uitgangspunten van het programma BRO

De uitgangspunten zijn als volgt.

1. **De Wet Bro** (en de bijbehorende regelgeving) is leidend voor het programma BRO.
2. **Principes en uitgangspunten van het stelsel van basisregistraties worden gevolgd.**
Het uitgangspunt voor basisregistraties is 'eenmalig inwinnen (registratie), meervoudig gebruiken'. Het gebruik is daarmee de primaire focus voor het programma BRO en het is belangrijk om de uitdagingen vanuit het perspectief van de gebruiker te benaderen². Deze principes en eisen zijn in de globale architectuurschets (GAS) uitgewerkt.

Het succes van de BRO zal grotendeels afhangen van de mate waarin de gebruikers van gegevens uit de BRO naar tevredenheid kunnen raadplegen en de mate waarin bronhouders deze gegevens naar tevredenheid kunnen aanleveren. Dat resulteert in de volgende uitgangspunten:

3. **De gebruiker staat voorop.**
De gebruiker is gebaat bij een kwalitatief goede en zo volledig mogelijke registratie en dat is weer sterk afhankelijk van aanleverende partijen: de bronhouders en ketens van gegevensleveranciers. De ontwikkeling van de BRO heeft ook op hen een aanzienlijke impact.
4. **Bronhouders/ketens worden ondersteund in de gevraagde verandering.**
Om de haalbaarheid en het draagvlak te vergroten bij de bronhouders en de keten van gegevensleveranciers investeert het programma in voorzieningen die bronhouders en gegevensleveranciers ondersteunen in de uitvoering van hun (wettelijke-)taak. Het aansluiten op het Bronhouderportaal en de landelijke voorziening BRO voor het aanleveren en gebruiken van de gegevens in de voorziening dient laagdrempelig te zijn.

1.4 Programmaresultaten tranche 5

Deze fase van het programma BRO waarin tranche 5 van de BRO wordt toegevoegd, kan afgerond worden wanneer de volgende resultaten gerealiseerd zijn:

- Inwerkingtreding van de aanvullingen op de regelgeving BRO. Dit betekent dat bestuursorganen (en mogelijk ook private organisaties als bronhouder) data in tranche 5 moeten gaan leveren, terugmelden en gebruiken.
- Er vastgestelde standaarden zijn voor de in het Besluit BRO toegevoegde registratieobjecten:

² Meer informatie over de uitgangspunten van de basisregistraties, zie [link](#)

- Het milieuhygiënische bodemonderzoek inclusief de beschrijving van de in het kader van dit onderzoek geplaatste boringen, peilbuizen en uitgevoerde analyses van grond en grondwater
 - De data zoals die zijn vastgelegd in wettelijke ‘besluiten en beschikkingen’ over de milieukwaliteit van de ondergrond door overheden.
- Data geleverd kan worden aan een uniforme, landsdekkende Basisregistratie Ondergrond in het domein Milieukwaliteit Bodem.
 - Breed en structureel gebruik van de toegevoegde BRO-gegevens.
 - De ondersteuning van bronhouders, de kwaliteitsprocedures, toezicht en handhaving zijn ingericht.
 - Ketenprocessen voor aanleveren en afnemen van BRO-gegevens voor het domein milieukwaliteit zijn ingericht.
 - Er is een duurzaam financieringsmodel voor de beheerinrichting.
 - De digitale gegevens kosteloos beschikbaar zijn voor gebruik.

De realisatie van fase 2 vindt plaats in nauwe samenwerking met stakeholders en binnen de bestaande architectuur van de BRO.

1.5 Maatschappelijke kosten en batenanalyse

Het Programma BRO scheidt de voorwaarden waardoor de maatschappelijke voordelen zoals beschreven in de businesscase BRO behaald kunnen worden. Deze voordelen worden uiteindelijk behaald doordat de BRO door organisaties binnen en buiten de overheid gebruikt zal gaan worden. De realisatie van de maatschappelijke voordelen is daarom afhankelijk van de mate waarin de BRO door gebruikers, lees afnemers, ingezet gaat worden.

De belangrijkste maatschappelijke effecten die door de realisatie van de BRO behaald kunnen worden zijn:

- **Faalkostenreductie**
2-5% lagere faalkosten. Dit geldt ook voor grote projecten, zoals de aanleg van infrastructuur waaronder wegen en waterkeringen.
- **Grotere risicobeheersing**
Grotere veiligheid, omdat bijv. het risico op lekkage van tunnels en verzakking van gebouwen en monumenten kleiner is.
- **Effectievere samenwerking tussen overheidsorganisaties**
Combinatie en visualisatie van informatie draagt bij aan een integrale benadering van de grote ruimtelijke opgaven: Energie-transitie, de Woningopgave, Klimaatadaptatie, Mobiliteit en Waterveiligheid.
- **Kostenbesparing en kwaliteitsverbetering in de keten**
Het gebruik van eenduidige (gestandaardiseerde) informatie leidt tot groter gebruiksgemak bij het zoeken, raadplegen, downloaden en verwerken van ondergrondgegevens en daardoor tot efficiëntere werkprocessen bij bedrijfsleven en overheid.
- **Lagere administratieve lasten voor burgers en bedrijven.**
Meervoudig hergebruik van ondergrondinformatie leidt tot lagere onderzoekskosten en een vereenvoudiging van de vergunningprocedures.
- **Stimulans voor economische activiteiten en innovatie**
De beschikbaarheid van een schat aan open data kan leiden tot de ontwikkeling van nieuwe en nauwkeuriger diensten, modellen en toepassingen.

1.6 Start en einde van het programma

Het programma startte formeel met de installatie van de Programmastuurgroep BRO in januari 2017. De daaropvolgende jaren stonden in het teken van de realisatie van fase 1.

Tranche 5 (fase 2) van het programma is gestart op 1 juli 2022. Tranche 5 van het programma eindigt op het moment dat de gestelde programmaresultaten volledig gerealiseerd zijn en de gebruikers vertegenwoordigd in Stuurgroep en Programmabegeleidingsgroep zijn aangesloten en een begin hebben gemaakt met de volledige ingebruikname binnen hun organisatie.

De looptijd van dit deel van het programma is geraamd op vier jaar, van 1 juli 2022 tot 1 juli 2026.

Het programma eindigt formeel met een decharge door de Stuurgroep aan het programma.

De Stuurgroep zal dan overgaan in een Regieraad. Voor de opgeleverde resultaten in fase 1 is dit al het geval.

2 Definitie tranche 5

In dit hoofdstuk wordt op hoofdlijnen de inhoud van tranche 5 toegelicht, het behandelt achtereenvolgens:

1. De bestaande keten voor milieukwaliteit
2. De aansluiting op de bestaande BRO-architectuur
3. De gegevenssets en registratieobjecten
4. De stakeholderanalyse
5. Samenvatting van de scope van het domein milieukwaliteit in de BRO

Meer informatie is terug te vinden in het rapport 'Vervolgonderzoek Milieuhygiënische bodemkwaliteitsgegevens in de Basisregistratie Ondergrond', versie 1.1 van 15 februari 2021. Voorts zal als onderdeel van de standaardisatiewerkzaamheden een scopedocument worden opgesteld waarin nader op de materie wordt ingegaan.

2.1 De bestaande keten voor milieukwaliteit

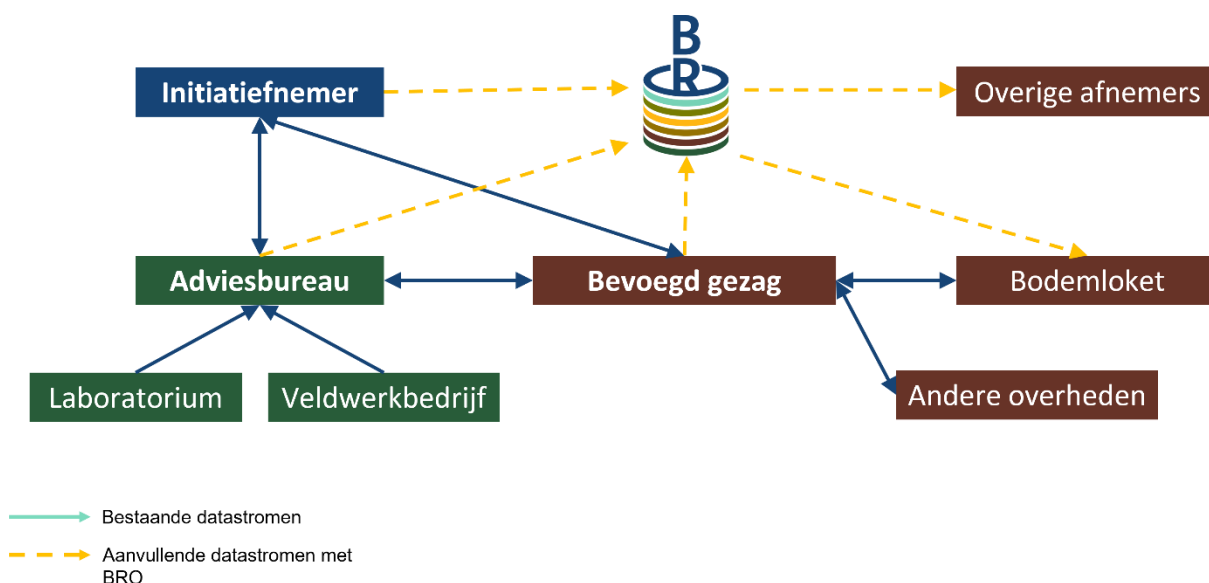
Sinds medio jaren negentig worden gegevens over de milieukwaliteit opgeslagen in bodeminformatiesystemen bij verschillende decentrale overheden. Data zijn veelal verzameld in het kader van verplichte bodemonderzoeken bij ruimtelijke ontwikkelingen of vergunningaanvragen, grondtransacties, beoordelingen van gezondheidsrisico's voorafgaand aan graafwerkzaamheden (CROW400) of in het kader van de Wet Bodembescherming.

De informatieketen over de milieukwaliteit van de bodem begint doorgaans bij private partijen (adviesbureaus, veldwerkbedrijven, laboratoria) die het onderzoek uitvoeren in opdracht van de initiatiefnemers (ontwikkelaars, bedrijven, netwerkexploitanten, e.d.).

De data worden vervolgens voor een belangrijk deel aangeleverd aan het publieke domein (voornamelijk gemeenten en provincies) die deze gegevens vastleggen, meestal in de rol van bevoegd gezag. Ook kan de overheid zelf opdrachtgever zijn tot het uitvoeren van onderzoek. Hierbij zijn vele rollen denkbaar zoals die van initiatiefnemer tot ruimtelijke ontwikkelingen of als eigenaar en beheerder van ondergrondse infrastructuur en netwerken. Niet alle data worden automatisch aangeleverd aan de overheid. Netwerkexploitanten verzamelen data primair voor hun eigen risicoafwegingen om te voldoen aan de verplichten van de ARBO wet (veilig werken in de grond) en zijn bijvoorbeeld niet of slechts beperkt bekend met elkaars data.

Al vele jaren vindt deze uitwisseling plaats volgens gestandaardiseerde datasets en uitwisselstandaarden, geborgd via de Open Standaard SIKB0101. De gestandaardiseerde datasets - en ook de uitwisselstandaard zelf - worden beheerd door SIKB en zijn tot stand gekomen in nauwe samenspraak met de actoren binnen de keten.

BRO fase 2 wordt gerealiseerd binnen de bestaande architectuur van de BRO. Voor de gegevens in het domein milieukwaliteit zien we de BRO als een extra schakel in de bestaande keten.



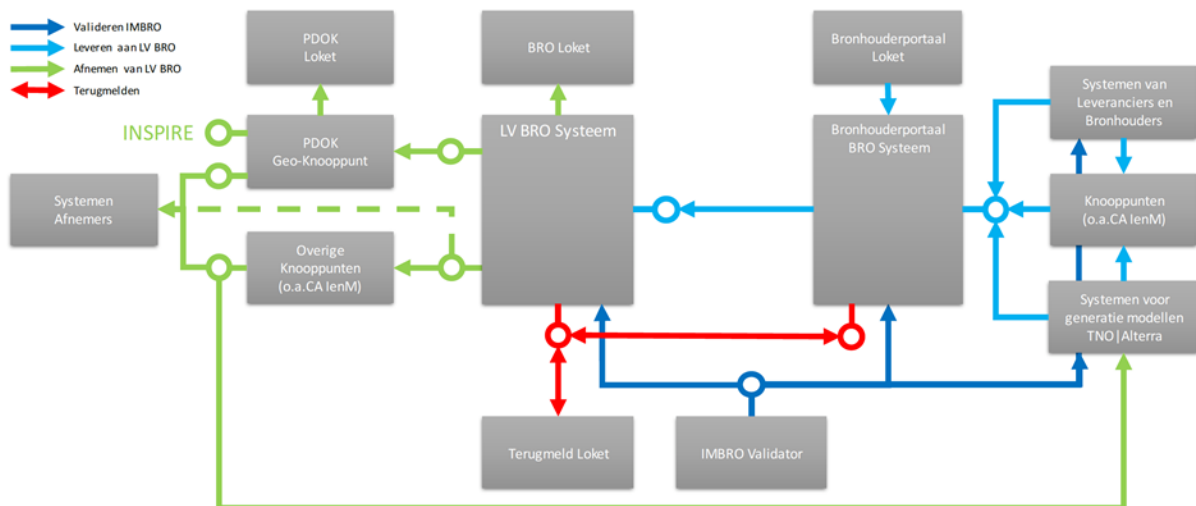
Figuur 2 Relatie milieudomein en BRO

Uitgangspunt hierbij is dat de data uit bestaande informatieketens door slimme koppelingen met de BRO worden verstrekt. In bovenstaande figuur zijn de bestaande informatieketens (blauw) en mogelijke koppelingen met de BRO (gestippeld rood) weergegeven. Hoe deze koppelingen er precies uit gaan zien, en op welke plek ze in de bestaande keten aangrijpen wordt in het programma BRO fase 2 nader uitgewerkt. Bestaande systemen voor het beheer van data bij bestuursorganen blijven bestaan. Deze ondersteunen immers een bestaande functionele behoefte die niet wordt ingevuld door de BRO.

De BRO zal ertoe bijdragen dat de belangrijkste data op een eenduidige wijze centraal worden vastgelegd en beschikbaar worden gesteld. Hieraan zullen ook nu niet-publiek beschikbare data van netwerkexploitanten worden toegevoegd. Mogelijk zal een aanpassing van de Wet Bro nodig zijn waarmee ook privaatrechtelijke organisaties, zoals netwerkexploitanten, als bronhouder kunnen worden aangewezen.

2.2 De aansluiting op de bestaande BRO-architectuur

BRO fase 2 wordt gerealiseerd binnen de bestaande architectuur van de BRO. In onderstaande figuur is de huidige architectuur weergegeven.



Figuur 3: Huidige architectuur BRO

2.3 De gegevenssets en registratieobjecten

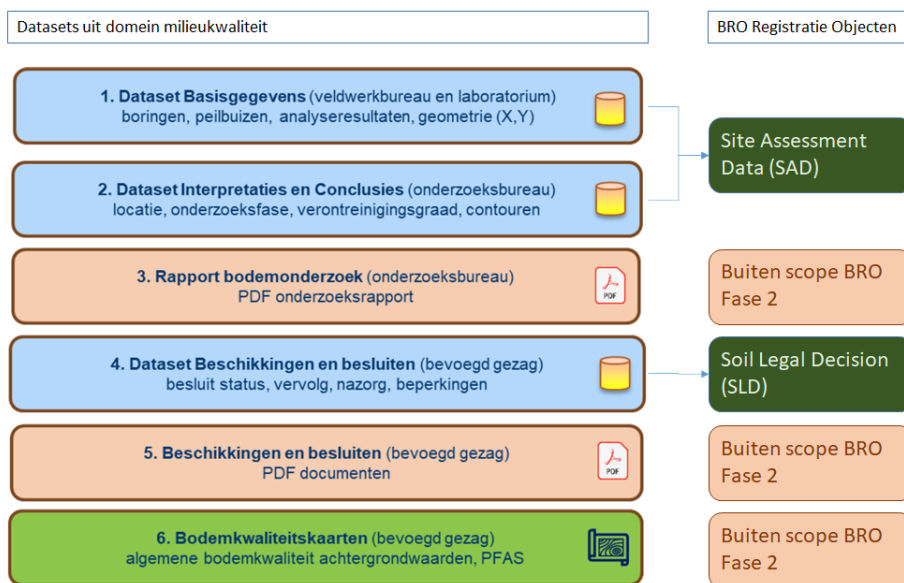
In het eerdergenoemde vooronderzoek is nader ingezoomd op drie 'gegevenssets'. Die betreffen in feite drie niveaus met een verschil in abstractie (zie figuur 4):

1. Primaire data zoals gegevens van boringen, peilbuizen en chemische analyses
2. De gegevens die voortkomen uit de 'synthese' van deze gegevens en worden vastgelegd in het onderzoeksrapport (niet zijnde het rapport zelf, wel de onderliggende data), inclusief de rapportkenmerken (metadata) van het onderzoek
3. De gegevens onderliggend aan het overheidsbesluit of -beschikking op een uitgevoerd onderzoek

Welke gegevens binnen scope zijn is afhankelijk van het wettelijke kader. Binnen scope zijn gegevens die zijn verzameld in het kader van de Wet Bodembescherming en onderliggende regelingen en besluiten. Gegevens over ex-situ grondverzet, oppervlaktewater en natte waterbodems zijn buiten scope. Ook zijn gegevens binnen scope die worden verzameld om te voldoen aan de verplichtingen van de ARBO wet (veilig werken in de grond) door/ in opdracht van netbeheerders (netbeheerders cf. artikel 5a.1 van de Telecomwet). Mogelijk is het hiervoor nodig om deze netbeheerders als bronhouder voor de BRO aan te merken, in de juridische actielijn wordt dit verder uitgewerkt.

Primaire data zullen zelden of nooit zelfstandig worden aangeleverd maar vormen altijd onderdeel van een geheel: het milieuhygiënisch bodemonderzoek. Besluitgegevens zijn duidelijk een andere categorie en altijd enkel door een bevoegd gezag vastgelegd. Voorsnog wordt er vanuit gegaan BRO fase 2 in te richten rond twee registratieobjecten:

1. Het milieuhygiënisch bodemonderzoek inclusief de onderliggende data (gegevensset 1+2 uit het vooronderzoek). Als voorlopige werknaam wordt de afkorting 'SAD' aangehouden (Site Assessment Data);
2. Het overheidsbesluit of -beschikking in het kader van wettelijke regelingen op basis van één of meerdere bodemonderzoek(en) (gegevensset 4 uit het vooronderzoek). Als voorlopige werknaam wordt de afkorting 'SLD' aangehouden (Soil Legal Decision).



Figuur 4: Samenhang gegevenssets in het domein milieukwaliteit en beoogde registratieobjecten in de BRO

Deze indeling sluit aan op de bestaande datasets 'Onderzoek' en 'LIB' (Bodemloket) van SIKB. Het registratieobject 'Onderzoek' sluit ook naadloos aan op de data die uit onderzoeken die door netwerkexploitanten voortkomen, uitgevoerd in het kader van CROW400.

Bovenstaande registratieobjecten sluiten niet geheel aan bij de huidige indeling in 'constructies', 'verkenningen', 'modellen' en 'vergunningen'. Het beoogde registratieobject 'bodemonderzoek' bevat elementen van 'constructies' en 'verkenningen' met daarnaast een deel 'synthese'. Het beoogde registratieobject 'overheidsbesluit' sluit het beste aan bij 'vergunningen'. Er zal worden bezien of dit aanpassingen van de definities in de Wet BRO vraagt. 'Modellen' worden op dit moment in BRO fase 2 niet voorzien.

Definitieve vaststelling van de registratieobjecten vormt onderdeel van het standaardisatieproces. Hierbij wordt gekeken of en waar hergebruik kan plaatsvinden van (onderdelen) van bestaande registratieobjecten (optimalisatie).

2.4 Stakeholdermanagement

Het programma BRO raakt vele betrokkenen, zowel intern als extern. Alle partijen moeten goed geïnformeerd worden om daarmee draagvlak voor de veranderingen te garanderen. Dit gebeurt systematisch door eerst alle stakeholders te identificeren. Per stakeholder wordt in kaart gebracht wat de belangen zijn. Vervolgens wordt per stakeholdergroep gerichte communicatie opgezet in het communicatieplan. Hierbij wordt per stakeholdergroep bepaald:

- Wie communiceert
- Wanneer
- Op welke wijze
- Via welk medium
- Hoe omgegaan wordt met feedback
- De essentie van de boodschap

Door de communicatie per stakeholdergroep, maar ook in samenhang te benaderen wordt een consistente informatievoorziening bereikt. Dit is één van de belangrijke succesfactoren van een veranderingstraject.

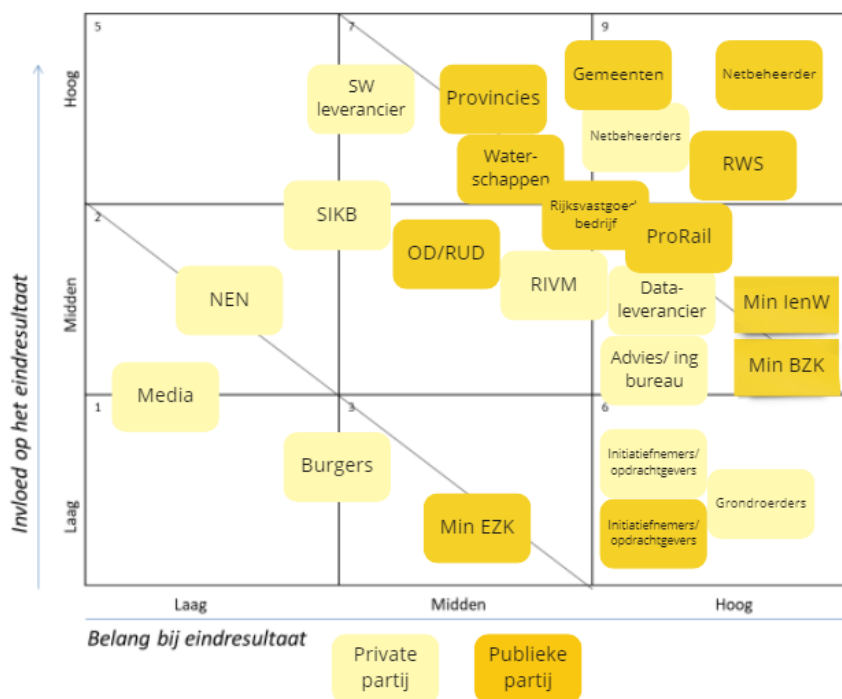
De Programmamanager is verantwoordelijk voor het uitvoeren van het communicatieplan. Hij zal daarvoor een communicatiemanager inschakelen.

Inzicht in de verschillende belangen en belanghebbenden is ook van belang voor de inrichting van verschillende expert- en werkgroepen voor de verschillende actielijnen van dit programma. Denk hierbij aan:

- Wie deelneemt in expertgroepen standaardisatie over het tot stand komen van domein- en objectmodellen (actielijn standaardisatie).
- Welke softwareleveranciers op welk moment betrokken moeten worden om tijdig aan te kunnen sluiten (actielijn realisatie)
- Welke dataleveranciers en bronhouders meedenken in de totstandkoming van de bronhoudervoorzieningen
- Welke afnemers en marktpartijen participeren.

2.4.1 Stakeholderanalyse BRO tranche 5

De BRO is relevant voor alle bestuursorganen die ondergrondgegevens produceren en/of gebruiken. Als gebruikers gelden ook de semi-overheidspartijen en private partijen die in opdracht van een bestuursorgaan vergelijkbare activiteiten uitvoert. Alle niet-overheidspartijen, inclusief burgers, kunnen aangemerkt worden als gebruikers, omdat zij toegang hebben tot de open data die de BRO biedt. Veel van de bronhouders zijn ook afnemers van de BRO. Binnen de bestuursorganen zijn de rollen als bronhouders en afnemer meestal belegd op verschillende plekken binnen de organisatie. Voor tranche 5 zijn de stakeholders als volgt.



Figuur 5: Stakeholderanalyse tranche 5

De combinatie van belang bij en invloed op tranche 5 van de BRO is richtinggevend voor de wijze van betrokkenheid bij de governance van fase 2 van de BRO: geïnformeerd (linksonder), adviserend (midden) en/ of besluitvormend (rechtsboven).

In onderstaande tabel zijn de stakeholdergroepen nader uit uitgewerkt, tussen haakjes staan koepels of verenigingen voor samenwerking/ belangenbehartiging genoemd.

Stakeholdergroep	Nadere uitwerking (samenwerkingsverband)
Netbeheerders	Energienetbeheerders (Netbeheer Nederland, PNBH) Telecombedrijven (Groep Graafrechten, KPN) Waterbedrijven (VEWIN) Gemeenten (GPKL)
Lokale overheid (als bevoegd gezag, beleids- of uitvoeringsverantwoordelijke)	Gemeenten (VNG, VNG-WEB, GPKL) Provincies (IPO/IPO BOOG) Regionale uitvoeringsdiensten (RUD's, OD's) Waterschappen (UvW)
Softwareleveranciers en adviesbureaus	Softwareleveranciers, Advies- en Ingenieursbureaus (VVMA, VKB en NL ingenieurs)
Rijksoverheid en uitvoeringsorganisaties	Ministerie van IenW, Rijkswaterstaat, ProRail Ministerie van BZK, Rijksvastgoedbedrijf Ministerie van EZK RIVM
Overige belanghebbenden	Grondroerders (Bouwend Nederland, CUMELA Nederland, UNETO/VNU, MKB Infra) en <i>initiatiefnemers</i> (burgers, bedrijven en overheidsinstellingen die een activiteit ontplooiën waarbij milieuhygiënische informatie nodig is), media.
Beheerders standaarden domein Milieukwaliteit	SIKB, NEN

De betrokkenheid van de belanghebbende tijdens de ontwikkelfase wordt in de beheerfase voortgezet in de daartoe geëigende afstemmingen, zie hoofdstuk 3 en 4.

2.4.2 Overzicht betrokken bij de invoering en het beheer van de BRO

De BRO bevat informatie over verschillende domeinen, het domein milieukwaliteit staat voor wat betreft de ontwikkeling en het beheer van de BRO niet alleen. In aanvulling op de voorgaande analyse volgt een opsomming van partijen in relatie tot de formele rol die zij hebben voor de BRO.

Het **ministerie van Binnenlandse Zaken en Koninkrijksrelaties (BZK)** is als registratiehouder verantwoordelijk voor het besturen van de BRO: het bepalen en creëren van de wettelijke, financiële en organisatorische kaders en voorwaarden voor de basisregistratie. Dit ministerie is tevens opdrachtgever voor het realiseren van de voorzieningen en is verantwoordelijk voor de invoering van het stelsel van basisregistraties en de uitvoering van het E-overheid beleid.

Het **ministerie van BZK** is tevens de **toezichthouder** van de BRO. De toezichthouder ziet erop toe dat de basisregistratie opereert conform eisen, afspraken en wetgeving. Over het algemeen is de registratiehouder verantwoordelijk voor het toezicht op de naleving van de bepalingen die in de wet

voor de basisregistratie zijn opgenomen. Bij veel basisregistraties is het toezicht ingevuld met periodieke audits door onafhankelijke partijen in opdracht van de registratiehouder, verstrekker en/of bronhouders.

Het **ministerie van Economische Zaken en Klimaat (EZK)** is tot op heden budgethouder van het Geo-Informatie Programma (GIP), waaruit de eenmalige investeringskosten en de structurele beheerkosten van de BRO worden gefinancierd voor tranche 1 t/m 4. EZK is tevens bronhouder van de bodemgegevens in het landelijk gebied.

Het **ministerie van Infrastructuur en Waterstaat (IenW)** is budgethouder voor de initiële kosten van tranche 5.

Bronhouders hebben een belangrijke rol in de vulling van de basisregistratie. Bestuursorganen en organisaties die daar wettelijk toe zijn aangewezen zijn de bronhouders van de BRO. Er zijn (worden) veel verschillende organisaties aangewezen als bronhouder, waaronder:

- Provincies
- Gemeenten
- Waterschappen
- Ministerie van Infrastructuur en Waterstaat (o.a. Rijkswaterstaat)
- Ministerie van Economische Zaken en Klimaat
- Ministerie van Landbouw, Natuur en Voedselkwaliteit (o.a. Staatsbosbeheer, WENR)
- Ministerie van Binnenlandse Zaken en Koninkrijksrelaties (o.a. Rijksvastgoedbedrijf)
- ProRail
- TNO
- Netbeheerders (nader te bepalen op basis van fase 2)

In totaal gaat het om meer dan 450 organisaties. Zij zijn verantwoordelijk voor de levering van de gegevens aan de BRO en voor het borgen van de kwaliteit van die gegevens (o.a. via ontvangen terugmeldingen). Per AMvB worden deze bronhouders per object vastgesteld.

Verstrekker TNO is de wettelijk aangewezen verstrekker van de BRO en in die rol verantwoordelijk voor het beheren en verstrekken van landsdekkende gegevens over de ondergrond. De verstrekker is ook verantwoordelijk voor het faciliteren van het gebruik, zoals het leveren van kennis en ondersteuning aan gegevensleveranciers en afnemers in het aansluiten op de landelijke voorziening.

Meer informatie over de diverse rollen is terug te vinden in bijlage 1.

2.5 Binnen/ buiten scope

In de voorgaande paragrafen zijn de inhoud en belanghebbenden van tranche 5 op hoofdlijnen beschreven. Voor alle duidelijkheid is het goed om ook expliciet aan te geven wat niet binnen scope is.

Binnen scope	Buiten scope
Dataset Basisgegevens	Rapport bodemonderzoek
Dataset Interpretaties en Conclusies	Beschikkingen en besluiten (documenten)
Dataset beschikkingen en besluiten	Bodemkwaliteitskaarten

Binnen scope	Buiten scope
Koppelvlakken voor aanleveren, aanvullen, corrigeren en afnemen van gegevens.	Bodemsanering en grondstromen
Bronhouderportaal, landelijke voorziening, BROloket, servicedesk	Doorontwikkeling (correctie) analyses BHR-P en SFR
Ontsluiting van gegevens via PDOK	

De scopebepaling van fase 2 heeft in de afgelopen twee jaar plaatsgevonden binnen de kaders van de scopewijzigingsprocedure van het programma BRO. Deze wijzigingsprocedure zal waar nodig ook toegepast worden tijdens de uitvoering van fase 2.

3 Programma-aanpak

3.1 De realisatie van de BRO als programma

Een programma is een geheel van samenhangende projecten en activiteiten in een tijdelijke organisatie om één of meer van tevoren gedefinieerde doelstellingen te realiseren, die van strategisch belang zijn. In het geval van de BRO betreft het hier het realiseren van een gemeenschappelijke (organisatie)structuur voor de opbouw en het beheer van de Basisregistratie Ondergrond.

Bij het management van een programma draait het om de gecoördineerde organisatie, aansturing en implementatie van een samenhangend geheel van projecten en activiteiten om de strategische doelstellingen van de BRO te realiseren. Het bewaken van richting en samenhang is dus een belangrijke taak van het programmamanagement.

3.2 Programma-aanpak

3.2.1 Overzicht actielijnen

Het programma heeft haar werkzaamheden voor de BRO ingericht in actielijnen:

#	Naam	Omschrijving
1.	Beleid, Aansturing en Financiën	De inrichting en werking van het governancemodel. Bewaken van de doelstellingen, resultaten en onderlinge samenhang van de actielijnen. De programmabegroting: - meerjaren financiering programmabureau; - meerjaren financiering realisatie LV BRO; - structurele financiering beheerfase BRO.
2.	Wetgeving/juridisch	Het programmabureau zorgt voor de voorbereiding en begeleiding van wijzigingen aan de wet Bro, de Amvb Bro en de Regeling Bro, in nauwe samenspraak met de juridische directie (CZW) van BZK.
3.	Standaardisatie	Het gebruiksgericht en iteratief specificeren en standaardiseren van de informatie die nodig is om de registratieobjecten vorm te geven en op de standaardisatie van uitwisselingsberichten.
4.	Realisatie	Iteratieve ontwikkeling van bronhouderportaal, landelijke voorziening, het BRO-portaal en de koppelvlakken voor de uitwisseling van gegevens.
5.	Implementatie	Regie op aansluiting bronhouders, gegevenslevering en aansluiten van afnemers. Waar nodig procesmanagement op ontwikkeling van software in de markt voor aansluiting op de BRO.

#	Naam	Omschrijving
6.	Gebruik en Baten	Initieert en ontwikkelt activiteiten en producten die erop gericht zijn het gebruik van de BRO te stimuleren. Met gebruik bedoelen we het toepassen van BRO-gegevens (data en modellen) in de praktijk. Het programma laat de gebruiksmogelijkheden van de BRO zien (show and tell) en wat de opbrengst (baten) is van het gebruik van de BRO. De actielijn G&B doet dit binnen de kaders van het programmaplan BRO: De gebruiker staat voorop

Communicatie speelt in het hele programma, dus ook in de actielijnen een grote rol. Er is een gezamenlijke verantwoordelijkheid van de hele keten voor doelgroepgerichte en tijdige communicatie over de BRO en de activiteiten en producten in alle actielijnen.

In fase 1 was er ook sprake van een apart spoor ketenmanagement. De keten zijnde bronhouders, dataleveranciers, de BRO landelijke voorziening en beheerder ervan, afnemers, softwareleveranciers. In fase 2 is er geen apart spoor voor ketenmanagement. De verantwoordelijkheid voor de keten berust bij de beheerder van de BRO LV, het ketenmanagement voor de ontwikkeling van tranche 5 past binnen de bestaande verantwoordelijkheden en werkwijzen. Het past dus in de actielijn realisatie.

De actielijn *juridisch/ wetgeving* zal voor het domein milieukwaliteit enkele wijzigingen voorstellen op het bestaande juridische kader waaronder voor de wet Bro (mogelijk een vergroting van de groep bronhouders), de AMvB (toevoegen nieuwe registratieobjecten) en de ministeriële regeling (toevoegen catalogi van nieuwe registratieobjecten).

Door de actielijn *gebruik en baten* zal onder meer een praktijkvoorbeeld worden ontwikkeld voor het domein milieukwaliteit. Te denken valt aan een voorbeeld onder het omgevingsrecht (vergunningverlening) of een voorbeeld onder het arbeidsrecht (ARBO wet). Daarnaast zal de Klankbordgroep BRO ook voor het domein Milieukwaliteit ingezet worden. Voor de kennisoverdracht wordt aangesloten bij communicatie-activiteiten van het programma BRO. Denk aan BRO'tjes (korte informatiesessies), deelname aan events, interviews, content op de BROsite en dergelijke.

Op dit moment is er nog geen jaarplan voor de actielijn *implementatie*, mettertijd zal deze opgesteld worden. De afspraken die met de VNG zijn gemaakt voor wat betreft de ondersteuning van gemeenten als bronhouders vormen een belangrijk uitgangspunt hiervoor. De verkenning van de aanpak voor implementatie start in 2023.

3.2.2 Uitvoering en opdrachtverlening standaardisatie en realisatie

Het zwaartepunt van de activiteiten wordt eerst gevormd door de actielijn *standaardisatie* en de actielijn *realisatie*. Vanwege de onderlinge afhankelijkheid werken de ontwikkelteams voor deze twee actielijnen zeer nauw samen.

In de periode 2022-2024 zal met een iteratieve werkwijze (sprints) en nauwe samenwerking met het veld (sprintreviews, ketendemo's en ketentesten) de vereiste standaarden en voorzieningen worden gerealiseerd. De overige actielijnen zijn hieraan ondersteunend. Daarna verplaatst het zwaartepunt naar implementatie waarbij een belangrijk deel van de inspanning bij bronhouders, afnemers, dataleveranciers en softwareleveranciers ligt.

Voor de uitvoering van werkzaamheden in de actielijnen standaardisatie en realisatie zal opdracht verleend worden aan onder meer SIKB en Geonovum voor standaardisatie en aan TNO en PDOK voor realisatie. De nadere uitwerking van de werkzaamheden zal plaatsvinden in de offerteaanvraag, offerte en opdrachtverlening. De (meerjaren)opdrachten zijn gebaseerd op dan wel vormen de basis voor het jaarplan van een actielijn. Dit programmaplan vormt daarvoor de kaders.

Vertegenwoordigers uit bovengenoemde organisaties (zoals de projectleider en/of productowner) vormen samen met het programmabureau het programmateam.

Het programmabureau ziet toe op de uitvoering van de werkzaamheden en is verantwoordelijk voor realisatie binnen randvoorwaarden als kwaliteit, planning en budget. Daarbij bestaat een 'harde' kant van de gemaakte afspraken, zoals een opdrachtgever-opdrachtnemer en klant-leverancier structuur en goed contractmanagement. Naast deze harde kant vraagt de samenwerking ook om invulling van de 'zachte' gedragskant, in de geest van partnership. Vanuit een houding van partnership in een open dialoog gezamenlijk alternatieve oplossingen voor gesignaleerde problemen te verkennen, de risico's af te wegen en op basis van deze afweging tot overeenstemming te komen. Uitvoering geven aan de gezamenlijk opgave voor BRO fase 2 moet centraal staan. In bijlage 3 zijn enkele gedragsregels opgenomen waarmee we hieraan invulling geven.

3.2.3 Relatie actielijnen en primaire processen hierbij

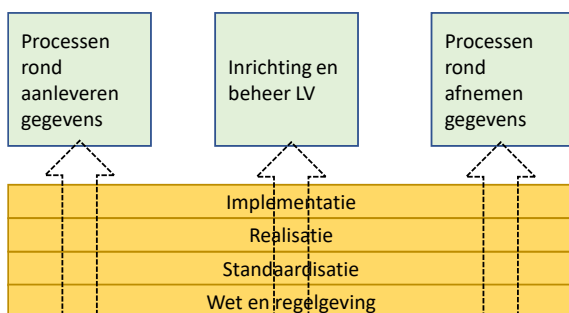
We onderscheiden 3 soorten van processen die ondersteund moeten worden om tot volledige implementatie van de BRO te komen:

1. Processen rond de aanlevering van gegevens aan de LV BRO
2. Processen inrichting en beheer van de LV BRO
3. Processen rond de afname van de gegevens.

Het programma richt zich dus op zowel de bronhouders, gegevensleveranciers en afnemers van de BRO. De inrichting en het beheer van de LV BRO wordt door TNO uitgevoerd onder regie van BZK. BZK delegeert deze regie aan het programmabureau.

De drie primaire processen, de kern van de LV BRO, betreffen het aanleveren van gegevens door bronhouders via het Bronhouderportaal, de inrichting en uitvoering van de (LV-)BRO door de beheerder en het afnemen van gegevens door gebruikers. Deze processen zullen worden aangevuld bij elke volgende tranche van de BRO en blijven uiteraard in stand nu de BRO in beheer is gekomen.

In onderstaande figuur is een en ander schematisch weergegeven.



Figuur 6: Actielijnen en primaire processen

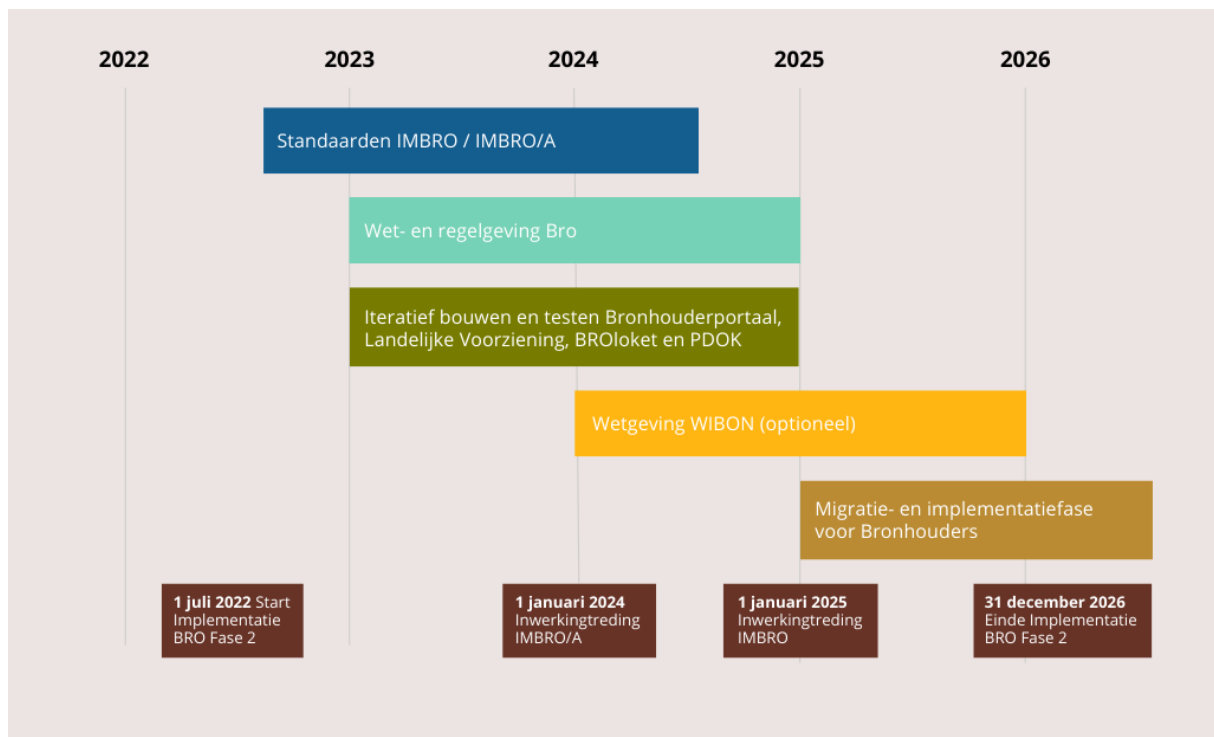
3.3 Planning tranche 5

Het domein milieukwaliteit in tranche 5 is het volgende plateau van de BRO na oplevering van de vier voorgaande tranches (plateaus). De Basisregistratie Ondergrond tranche 5 gaat gegevens bevatten over milieuhygiënische kwaliteit ('milieukwaliteit') van de bodem. In tranche 5 zijn vooralsnog twee registratieobjecten voorzien:

- Het milieuhygiënisch bodemonderzoek inclusief de beschrijving van de in het kader van dit onderzoek geplaatste boringen, peilbuizen en uitgevoerde analyses van grond en grondwater
- De data zoals die zijn vastgelegd in wettelijke 'besluiten en beschikkingen' over de milieukwaliteit van de ondergrond door overheden.

Als eerste zullen de bestaande gegevens milieukwaliteit in de BRO komen (de zogenoemde IMBRO/A gegevens), tranche 5a. Deze gegevens worden 'as is' opgenomen, er is nog niet bepaald tot hoever terug in de tijd deze gegevens gaan. Daarna zullen nieuw ingewonnen gegevens milieukwaliteit in de BRO komen (de zogenoemde IMBRO-gegevens), tranche 5b.

De planning voor tranche 5 is als volgt:



Figuur 7: Planning fase 2

Uitgangspunten bij deze planning:

1. De afspraken van de Minister aan de kamer zijn leidend. Het aansluiten van bronhouders is toegezegd in de periode 2024-2026.
2. De beoogde data van in werking treden van tranche 5 zijn leidend. Op basis van het meest recente inzicht over de gewenste prioriteit zijn dit 1 januari 2024 voor bestaande gegevens en 1 januari 2025 voor nieuw ingewonnen gegevens.
3. Indien noodzakelijk voor het bereiken van de juiste kwaliteit (Minimal Viable Product, MVP) is een half jaar uitloop voor in werking treden van zowel IMBRO/A als voor IMBRO mogelijk, respectievelijk 1 juli 2024 en 1 juli 2025.
4. Uitloop leidt niet tot meer besteedbaar budget.

3.4 Generieke voorzieningen, iteratieve doorontwikkeling

De producten in tranche 5 worden opgenomen in de inmiddels gerealiseerde generieke voorzieningen (LV BRO, Bronhouderportaal, BRO-loket, ontsluiting naar PDOK, inrichting servicedesk e.d.).

De generieke voorzieningen zijn en worden kort-iteratief ontwikkeld en doorontwikkeld op basis van Agile/Scrum in nauw overleg met de gebruikers en bronhouders.

Parallel aan standaardisatie en realisatie wordt de regelgeving zo aangepast dat de nieuw toegevoegde registratieobjecten worden beschreven en waar nodig nieuwe bronhouders worden aangewezen.

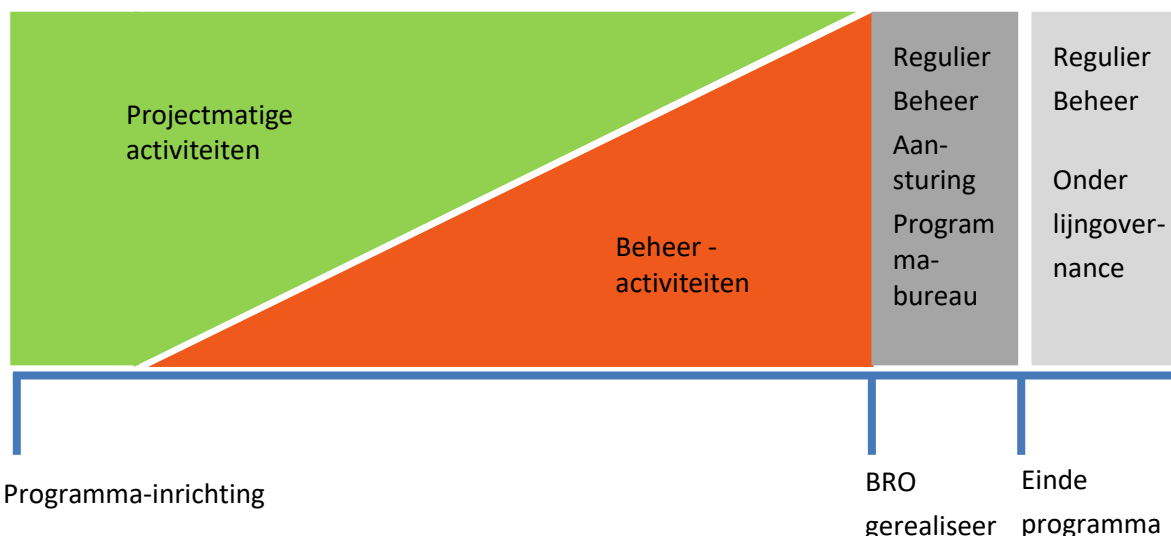
3.5 Transitie naar beheer

De beheeractiviteiten starten over het algemeen na het afronden van elke tranche, op het moment van in productie gaan/ in werking treden. Het beheer van tranche 5 gaat op in het inmiddels bestaande construct voor het beheer van de BRO. Bijzonder aandachtspunt voor het beheer van tranche 5 vormt de samenwerking met SIKB die het beheer van de verplichte open standaard SIKB0101 uitvoert.

Gaande de looptijd van het programma nemen de beheeractiviteiten toe omdat er meerdere voorzieningen en objecten beschikbaar zijn en in gebruik genomen zullen worden. Het programma zal in de laatste fase de overdracht naar de lijnorganisatie verzorgen waarna het programma daadwerkelijk kan worden beëindigd.

3.6 Beheerfase

Op het moment dat voor een deel van de BRO het regulier beheer in de lijnorganisatie is belegd, eindigt de betrokkenheid/sturing vanuit het programma voor dat deel en wordt decharge verleend aan het Programmabureau BRO en gaat de Programmastuurgroep op/over in de Regieraad. Voor fase 2 zijn daarbij twee momenten van belang te weten 1 januari 2024 (met in werking treden van IMBRO/A) en 1 januari 2025 (met inwerking treden van IMBRO).



Figuur 8: van programma naar beheer

3.6.1 Strategisch beheer

Met de term strategisch beheer wordt in dit verband vooral bedoeld op het signaleren van ontwikkelingen in de praktijk die ertoe leiden dat beleid en eventueel wetgeving aanpassing behoeven. Hierbij kan bijvoorbeeld worden gedacht aan een wijziging van de te registreren gegevens of een aanpassing van de te hanteren standaarden. In overleg tussen de Minister van Infrastructuur en Waterstaat (nu overgenomen door de Minister van Binnenlandse Zaken en Koninkrijksrelaties (BZK)), de Organisatie en overige betrokken partijen is indertijd een aantal (bestuurlijke) randvoorwaarden voor de strategische beheerorganisatie geformuleerd. Het uitgangspunt dat de Minister van BZK op afstand stuurt, vormt hierbij een belangrijk element.

3.6.2 Regieraad Beheer

In de Regieraad Beheer dient een niet-vrijblijvende inbreng van een representatieve vertegenwoordiging van zowel de bronhouders als de afnemers van de Basisregistratie Ondergrond gewaarborgd te zijn. Dit betreft vertegenwoordigers van:

- Ministerie van Binnenlandse Zaken en Koninkrijksrelaties,
- Ministerie van Infrastructuur en Waterstaat,
- Ministerie van Economische Zaken en Klimaat,
- Interprovinciaal Overleg (IPO),
- Unie van Waterschappen (UvW),
- Vereniging Nederlandse Gemeenten (VNG),
- De Mijnraad en het bedrijfsleven.
- De netbeheerders (nader te bepalen op basis van fase 2)

In de Regieraad zal het overleg ten aanzien van het strategisch beheer worden gevoerd.

De uitkomsten van het overleg worden aan de Minister van Binnenlandse Zaken en Koninkrijksrelaties medegedeeld. De rol van de Minister is de (formele) bekrachtiging van voorstellen of besluiten die in de regieraad zijn voorbereid.

4 Governance BRO

4.1 Inleiding

Het vertrekpunt van de governance van het BRO-programma tranche 5 bestaat uit dit programmaplan. Dat beschrijft wat we gaan doen, hoe we dat gaan doen, wanneer dat gaat gebeuren, wie er mede worden ingeschakeld en welke actielijnen en projecten er binnen het programma gaan lopen. Nadat de Minister dit programmaplan heeft vastgesteld, vormt dit het kader waarbinnen de benodigde en aangekondigde activiteiten zonder nadere besluitvorming kunnen worden uitgevoerd.

Een programmaplan is een dynamisch document. Het programmaplan presenteert de benodigde activiteiten en bijbehorende middelen voor fase 2 (personeel, materieel en financieel) op basis van de huidige inzichten. De huidige inzichten over het verloop van het transitieproces zijn gebaseerd op de meest actuele interne en externe informatie, kennis en ontwikkelingen. Echter het dossier BRO is door z'n inhoudelijke breedte (zes domeinen) en grote variatie aan stakeholders (Rijk, mede-overheden, private actoren en zeer diverse gebruikersgemeenschappen) gevoelig voor verandering en nieuwe inzichten die zowel intern als extern het programma kunnen beïnvloeden.

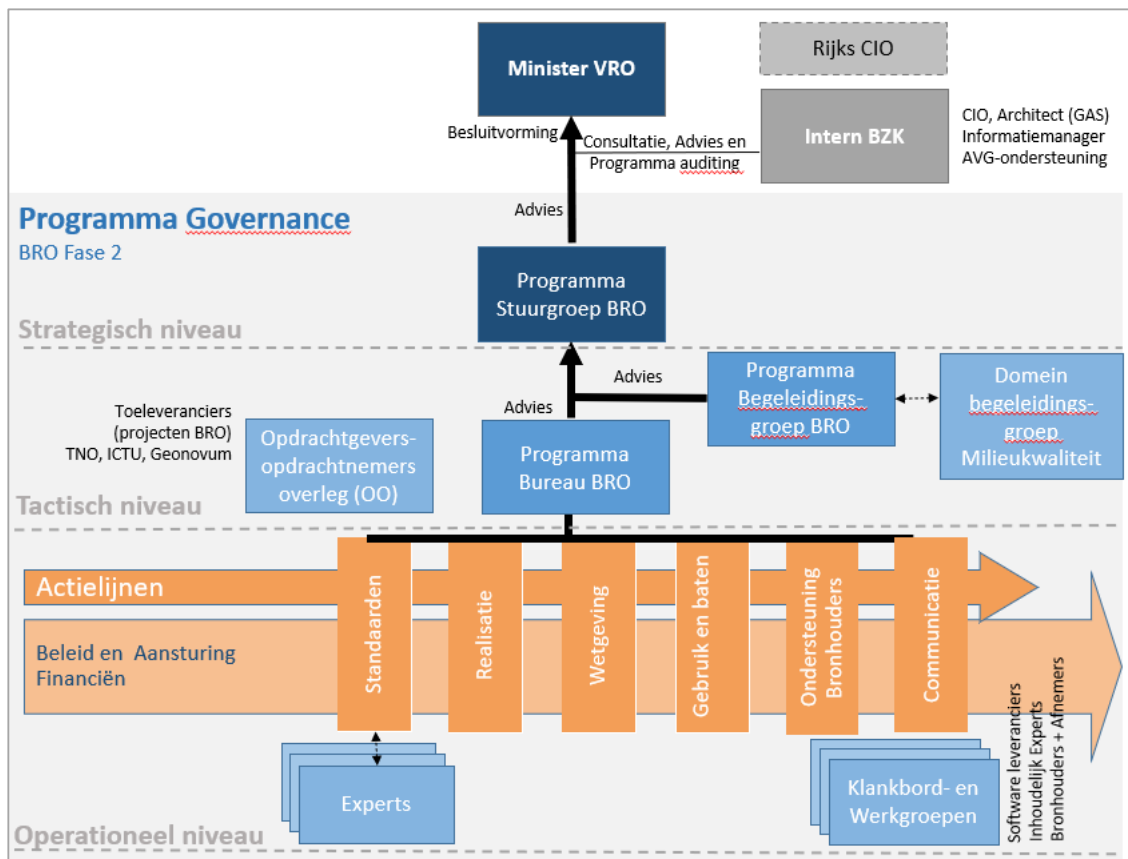
Daarnaast is de BRO onderdeel van het stelsel van basisregistraties, de Generieke Digitale Infrastructuur (GDI) en de digitale ondersteuning van de Omgevingswet het Digitaal Stelsel Omgevingswet (DSO). Deze generieke voorzieningen die gezamenlijk gebruikt worden door overheden, publieke organisaties en ook private partijen ter ondersteuning van het primaire proces zijn ook dynamisch en blijven zich ontwikkelen en kunnen van invloed zijn op de kaders en uitgangspunten van het BRO-programma. Dat kan gaan om standaarden, herbruikbare digitale basisvoorzieningen, knooppunten en producten.

Daarom is er binnen het BRO-programma een proces ingericht waarin een gewenste of geconstateerde wijziging, intern of extern geïnitieerd, op het programmaplan wordt getoetst, vanuit het perspectief van:

- Doelstellingen/scope van het programma
- Impact op de keten en ketenpartners
- Tijd (planning en doorlooptijd)
- Geld (kosten en dekking uit beschikbaar budget)
- Business case (Gebruik en batenmanagement)
- Lastendruk stakeholders in betrokken keten

4.2 Gelaagde besturing

De governancestructuur van het BRO-programma tranche 5 is net zoals in de voorgaande periode zodanig ingericht dat wijzigingen met kleine impact binnen het kader en programmamandaat op een laag-tactisch niveau kunnen worden afgedaan. Naarmate de impact groter is en aan de grenzen raakt of buiten het kader en programmamandaat valt volgt escalatie naar hogere tactische en zo nodig strategische niveaus. Op de diverse niveaus dienen de relevante stakeholders vertegenwoordigd te zijn omdat uit ervaring blijkt dat een ogenschijnlijk kleine wijziging ergens op één plaats binnen de keten meestal doorwerkt op de gehele keten en daarom toch een aanzienlijk impact kan hebben. In de onderstaande figuur is de voorgestelde governancestructuur van het BRO-programma grafisch weergegeven. Deze is vergelijkbaar met ander basisregistraties binnen het stelsel en voldoet aan de door de overheid gebruikte programma- en projectmanagement systematiek (MSP en PRINCE2).



Figuur 9: Governance van het BRO-programma fase 2

De governance van fase 2 kan niet losgezien worden van de staande structuur voor het beheer van fase 1 van de BRO. Werkwijzen, overleggen en betrokkenheid van stakeholders komt in grote mate overeen.

Conform de 12 eisen aan een basisregistratie draagt de Minister van BZK politieke verantwoordelijkheid voor het realiseren, respectievelijk het functioneren van deze registratie.

Strikt genomen is de Minister dan ook altijd degene die besluit. Om pragmatische redenen kan op mandaatbasis de besluitvorming bij het programmabureau BRO dan wel in de organieke kolom binnen DG ruimtelijke ordening worden belegd. De aanwijzing van een basisregistratie heeft ingrijpende consequenties voor de overheid (denk hierbij bijvoorbeeld aan het verplichte gebruik).

De Minister laat zich als houder van de basisregistratie dan ook periodiek adviseren door een representatieve vertegenwoordiging van bronhouders en afnemers over het strategisch beheer van de Basisregistratie Ondergrond. Ook in de wet-BRO wordt zo'n overleg voorgeschreven. Dat gebeurt in de vorm van een Programmastuurgroep (PSG BRO) die een representatieve vertegenwoordiging van bronhouders, afnemers en overige stakeholders in de keten omvat. De leden van de Programmastuurgroep worden ambtelijk ondersteund door de Programmabegeleidingsgroep (PGB BRO). De governancestructuur voldoet aan:

- De toetskaders van het CIO-oordeel, de Gateway en het Bureau ICT-Toetsing (BIT) voor projecten met een ICT-component van meer dan € 5 miljoen.
- Werken onder architectuur (e-Overheid projecten).
- Werken volgens de principes van iteratieve ontwikkelmethode waarbij feedback van gebruikers hoge prioriteit heeft (Agile methodes en Scrum).
- De procesmatige en bestuurlijke kaders die bij BZK gelden (inkoop, financiering, besluitvormingsprocessen, etc.).

Meer informatie over de governance van het programma is opgenomen in bijlage 2. In de bijlage wordt toegelicht:

1. Overlegorganen
2. Escalatiestructuur
3. Gedragsregels en samenwerking
4. Strategisch, tactische en operationele sturing

4.3 Communicatieopgave

Ook voor de communicatie in Fase 2 van de BRO houden we vast aan de huidige strategie: Samen maken we BRO. Deze strategie geeft ook richting aan de communicatie door TNO, verantwoordelijk voor de landelijke voorziening (LV), door SIKB en Geonovum, beiden verantwoordelijk voor standaardisatie, communicatie door de bronhouders en de communicatie door andere toeleveranciers van gegevens die in de BRO horen.

Doel van de communicatie is bij te dragen aan het behalen van de programmadoelen van de BRO. We doen dat doelgroepgericht met communicatie 'op maat'. Daarbij bouwen we verder op en aan onze community van BRO-coördinatoren, gebruikers, bestuurders, experts, partners, software-ontwikkelaars, adviesbureaus en onderwijs/wetenschap. Ook behoudt de BRO haar eigen herkenbare 'gezicht' in huisstijl, taal en beelden.

Ook binnen het programma werken we nauw samen aan de BRO. Communicatie is en blijft dan ook onderdeel van het werk van alle actielijnen en de communicatie-expert adviseert ook het programmamanagement.



Figuur 10: Communicatiestrategie 'Samen maken we BRO'.

Communicatie in fases

Het communicatietraject volgt de fases van BRO fase 2. Per jaar wordt op hoofdlijnen een communicatieprogramma gemaakt, samen met alle actielijnen. We beginnen in 2022 met kennismaken en maken een voorzichtige start met kennisopbouw. Aandachtspunten zijn kennis krijgen van wat er gaat gebeuren in Fase 2, mee gaan denken en mee gaan doen. Informeren en

verleiden dus – en inspireren en enthousiasmeren. Naarmate Fase 2 vordert is overdracht van kennis en opbouwen van kunde belangrijk, en is inbreng van de doelgroep in de (keten)producten en standaarden gewenst.

De communicatie richt zich op doelgroepen van diverse werkvelden; de milieusector die waarschijnlijk nog geen of nauwelijks weet heeft van de BRO, en omgekeerd, de bodemsector die nog weinig kennis heeft van milieuaspecten – en natuurlijk de BRO-coördinatoren en software-leveranciers.

Pijlers communicatie

Pijlers onder de communicatie zijn de kanalen: BRO-website, BRO-nieuwsbrief, bijeenkomsten, LinkedIn en webinars (BRO'tjes). De communicatiemiddelen voor deze tweede fase zijn breed, variërend van workshops, nieuwsberichten en interviews, tot inzet van posts op social media, (animatie)filmpjes, e-learnings en presentaties op relevante bijeenkomsten, congressen. We zoeken onze doelgroepen op, daar waar zij al komen. Al deze communicatiemiddelen worden dan ook breed ingezet, niet alleen via de reguliere eigen kanalen, maar ook via bijvoorbeeld de Bodembreed Academie en de communicatiekanalen binnen de milieugremia en alle andere mogelijke partners. De genoemde pijlers van communicatie zijn aanvullend op de samenwerking met stakeholders bij de ontwikkeling van de BRO in sprintreviews, ketendemo's etc.

TNO, Geonovum en SIKB vormen belangrijke samenwerkingspartners voor het programmabureau, gezamenlijk zorgen we voor consistente communicatie richting belanghebbenden. De communicatieadviseur van SIKB is nauw betrokken de planning en uitvoering van de werkzaamheden.

5 Financiering tranche 5

De kosten voor tranche 5 zijn in totaal begroot op een meerjarig investeringsbedrag van € 11,9 mln (incl. BTW) voor de periode 2022-2026: Een meerjarig investeringsbedrag van € 7.3 mln programmakosten BZK en € 4,6 mln rijksbijdrage aan bronhouders voor de periode 2022-2026.

De structurele kosten voor de instandhouding van de uitbreiding zijn geraamd op € 2,5 mln per jaar.

De initiële kosten zijn voor € 10 mln gedekt door het ministerie van IenW. Voor de resterende 1,9 mln zullen nog nadere afspraken worden gemaakt tussen de ministeries van BZK en IenW.

Voor de dekking van de structurele beheerkosten voert het ministerie van BZK overleg met het ministerie van EZK en met de netbeheerders. De gedachten gaan uit naar financiering via het tarief van de KLIC-melding (mogelijk na wetswijziging WIBON) voorafgegaan door een tussenoplossing afgestemd met de netbeheerders.

De aanwending van het eenmalig investeringsbedrag is bij benadering als volgt verdeeld:

Actielijn Standaardisatie	€ 1,76 mln
Actielijn Realisatie	€ 4,27 mln
Actielijn Implementatie	€ 4,60 mln
Programmabureau en overige actielijnen	€ 1,22 mln

De wijze waarop de aanwending van de rijksbijdrage aan bronhouders gaat gebeuren wordt de komende periode verder uitgewerkt. Te denken valt aan ondersteuning bij de softwareontwikkeling van de koppelingen met de BRO en ondersteuning bij transitie van data naar de BRO.

6 Programmabeheersing

Het programma BRO staat aangemerkt als een groot risicovol project met belangrijke ICT-componenten. Het managen hiervan vraagt meerdere monitoring- en toetsingsinstrumenten. En veel aandacht voor issue- en risicomanagement. Dit hoofdstuk beschrijft de belangrijkste beheersinstrumenten.

6.1 Monitoring/rapportage

6.1.1 AVG - Algemene verordening gegevensbescherming

Vanaf 25 mei 2018 is de Algemene verordening gegevensbescherming (AVG) van toepassing. Dat betekent dat vanaf die datum dezelfde privacywetgeving geldt in de hele Europese Unie (EU). De AVG versterkt de positie van de betrokkenen (de mensen van wie gegevens worden verwerkt).

Onder de AVG is het o.a. verplicht om een data protection impact assessment (DPIA) en een Quickscan BIO (Baseline Informatiebeveiliging Overheid) uit te voeren. Het Programmabureau organiseert de uitvoering van alle benodigde stappen met de ketenpartners, zodat de BRO voldoet aan de AVG.

6.1.2 Rapportage programmabureau

Binnen BZK rapporteert het programmabureau BRO driemaandelijks over nog nader te bepalen KPI's in de vorm van een highlight rapport aan de gedelegeerd opdrachtgever voor de BRO over de voortgang en de belangrijkste issues en risico die er spelen, dan wel dreigen. Het programmabureau levert bijdrages aan de (gebundelde) rapportage aan het GI-beraad, de portfoliorapportage voor de strategische portfolioboard van het ministerie van BZK en aan de rapportage open standaarden.

6.1.3 Rapportage realisatie

TNO ontwikkelt de LV BRO in opdracht van het ministerie. TNO rapporteert driemaandelijks over de voortgang van activiteiten, planning, uitnutting van het budget en issues en risico's die spelen, dan wel dreigen.

6.1.4 Rapportage Standaardisatie

SIKB en Geonovum ontwikkelen gezamenlijk de gegevenscatalogus, de berichtencatalogus en enkele ondersteunende producten voor het domein milieukwaliteit. Elk krijgt daartoe een opdracht van het ministerie van BZK met daarin de eisen waaraan de op te leveren producten moeten voldoen. SIKB en Geonovum rapporteren (samengevoegd dan wel afgestemd) elk kwartaal over de voortgang van activiteiten, planning, uitnutting van het budget en issues en risico's die spelen, dan wel dreigen.

6.1.5 Releasekalender Digitale Overheid

De Releasekalender Digitale Overheid biedt informatie over de verschillende bouwstenen van de e-overheid en de bijbehorende producten en releases. Over relevante ontwikkeling van de bouwstenen van de BRO bericht het programmabureau. Deze taak zal gaande het programma bij TNO als beheerder belegd worden. De Releasekalender Digitale Overheid vormt ook een communicatiekanaal naar stakeholders.

6.1.6 De Minister, driejaarlijkse controle werking landelijke voorziening

Op basis van de artikelen 6 en 7 van de Wet Bro controleert de Minister van BZK het operationeel beheer door de beheerder, TNO, minimaal één keer per drie jaar. Hiervoor zal het programmabureau

een audit laten uitvoeren door een onafhankelijke partij. De uitkomsten worden aan de Minister van BZK gerapporteerd.

6.1.7 Onafhankelijke audits

Het programma vraagt aan TNO iedere release via een onafhankelijke audit aan te tonen dat zij aan de gevraagde kwaliteitseisen (blijven) voldoen. Dat is onderdeel van de acceptatieprocedure. Deze acceptatieprocedure wordt door het programmabureau vanuit de actielijnen Standaardisatie en Realisatie uitgewerkt.

6.1.8 Aansluiten bij de Generieke Digitale Infrastructuur

De afgelopen jaren hebben overheden samengewerkt aan de realisatie van een betrouwbare en veilige digitale overheid. Vanaf 1 januari 2018 ligt die verantwoordelijkheid bij het ministerie van BZK.

De generieke digitale infrastructuur (GDI) bestaat uit uiteenlopende voorzieningen die geborgd worden in de Wet Digitale Overheid. Het programmabureau BRO borgt de samenhang van de BRO in de hele keten door te werken onder architectuur.

6.1.9 Werken onder architectuur

Bij het ontwikkelen van nieuwe (ICT-)voorzieningen heeft BZK geen volledige vrijheid, maar moet zich houden aan afgesproken kaders en regels. Voorzieningen zijn daarom onder architectuur ontwikkeld. In fase 1 van de BRO zijn onder meer in de Globale Architectuur Schets (GAS) en in de Programma Start Architectuur (PSA) de principes en ontwerpkeuzen vastgelegd. Verdere uitwerking heeft plaats gevonden in de documenten Ketenarchitectuur en Ketenontwerp.

Voor fase 2 van de BRO zijn deze documenten het uitgangspunt waarmee wordt verder gewerkt en waaraan verbijzonderingen voor het domein milieukwaliteit worden toegevoegd. In de actielijn realisatie worden deze werkzaamheden opgepakt. De afdeling CIO & Informatiemanagement van het ministerie van BZK heeft een toetsende rol hierbij.

6.2 Randvoorwaarden

Voor een succesvolle realisatie en gebruik van de BRO met landelijke voorziening en voor de uitvoering van het programma BRO, dient aan een aantal randvoorwaarden te worden voldaan.

6.2.1 Duidelijke governancestructuur

Het speelveld van de BRO is complex door de vele spelers die hierbij betrokken zijn en hun uiteenlopende belangen. Dit vereist een duidelijke governancestructuur, waarin de aansturing van de BRO eenduidig en overzichtelijk is geregeld. Een belangrijk onderdeel van de governancestructuur is een heldere escalatieladder (zie bijlage 2). Dit komt de doorlooptijd van de BRO ten goede.

6.2.2 Voldoende mandaat programmabureau BRO

Het programmabureau BRO voert de regie over het proces om de Wet Bro succesvol in werking te laten treden. Het programmabureau BRO is namens de Minister van BZK gedelegeerd opdrachtgever voor de BRO en vormt het aanspreekpunt voor de stakeholders. Om dit proces efficiënt en doeltreffend te kunnen uitvoeren is het cruciaal dat het programmabureau voldoende slagkracht heeft. Hiervoor heeft het enerzijds voldoende mandaat en doorzettingsmacht nodig en anderzijds voldoende capaciteit en middelen.

6.2.3 Meerjarige capaciteit en middelen

Voor de uitvoering van het programma en de realisatie van de landelijke voorziening BRO zijn meerjarig capaciteit en financiële middelen nodig. Gelet op de complexiteit van het speelveld en de materie dient bovendien voldoende doorlooptijd in acht te worden genomen.

6.2.4 Draagvlak bij stakeholders

Boven alles wordt de BRO gemaakt voor de afnemers van gegevens over de ondergrond. Daarom is het belangrijk dat bij het maken van de BRO de gebruikers van deze gegevens intensief betrokken worden en dat er goed geluisterd wordt naar hun eisen, wensen en voorkeuren. Overeenstemming onder de stakeholders over onder meer de in de vervolgranches op te nemen registratieobjecten en de volgorde waarin dit moet gebeuren en de te gebruiken standaarden zijn cruciaal. Het programma houdt nadrukkelijk rekening met de impactanalyse van de VNG betreffende de opname van het milieudomein de BRO³.

6.2.5 Overige wetgeving

De BRO voldoet aan overige wetgeving van toepassing op informatiesystemen. Relevant om in dit verband te noemen is de wet beveiliging netwerk- en informatiesystemen (Wbni). De BRO bevat gegevens over domeinen die in de Wbni aangewezen zijn als kritieke infrastructuur, zoals de drinkwatervoorziening. Dit legt in een enkel geval beperking op aan de verstrekking van bijvoorbeeld locatiegegevens voor algemeen gebruik. Ook andere uitzonderingsgronden over openbaarheid van informatie in de BRO zijn denkbaar, mits deze een wettelijk grondslag kennen. Hoofdstuk 5 van de Wet open overheid (Woo) is hierbij van toepassing. Verder is het mogelijk van belang om de WIBON (of lagere regelgeving) aan te passen om het mogelijk te maken het beheer van de BRO via het KLIC tarief te financieren.

6.3 Issues- en Risicomanagement

6.3.1 Beheersinstrumenten

De volgende beheersinstrumenten worden ingezet voor risicobeheersing:

- Voortgangsoverleg en -rapportages, waarin “risico” standaard één van de indicatoren is waarover wordt gerapporteerd en gesproken .
- Issuelogboek.
- Risicologboek.
- Wijzigingenbeheer op basis van de wijzigingsverzoeken.

Indien issues niet door het projectmanagement opgelost kunnen worden:

- Escalatie naar de stuurgroep met een schets van de issue en de mogelijke oplossingsrichtingen voor een beslissing (“management by exception”).

6.3.2 Issuelogboek

Het issuelogboek bevat een gestructureerd overzicht van alle zaken die van belang kunnen zijn voor het programma. Dit logboek wordt bij het programmateamoverleg ingezet om relevante zaken in vast te leggen. Hierbij kan gedacht worden aan:

- Wijzigingsverzoeken

³ Zie website VNG, <https://vng.nl/publicaties/impactanalyse-basisregistratie-ondergrond>

- Vragen
- Overige relevante zaken die registratie nodig hebben

Het Issuelogboek wordt periodiek geactualiseerd.

6.3.3 Risicologboek

Gedurende het programma wordt door het programmabureau een risicologboek bijgehouden wat als uittreksel in het hoofdpunten rapport op gezette tijden wordt gecommuniceerd met de stuurgroep.

Het risicologboek bevat gesignaleerde risico-informatie, analyses en te nemen tegenmaatregelen.

Het risicologboek wordt periodiek geactualiseerd.

Bijlage 1 - Rollen in het Stelsel van Basisregistraties

In dit programmaplan hanteren we verschillende rollen en begrippen. De belangrijkste worden in deze bijlage omschreven en waar nodig uitgelegd. Voor wat betreft de beschrijving van de rollen hanteren we de in het Stelsel van Basisregistratie gehanteerde algemene rollen en begrippen.

Om het Stelsel van Basisregistraties⁴ in zijn samenhang te laten werken, zijn de volgende stelselrollen onderkend:

- Opdrachtgever
- Toezichthouder
- Bronhouder
- Gegevensleverancier
- Beheerder LV BRO
- Verstrekker
- Afnemer

Opdrachtgever

De opdrachtgever is het voor de basisregistratie verantwoordelijke ministerie dat opdrachtgever is voor de 'verstrekker' (de beheerder van de landelijke voorziening).

Voor de BRO is de opdrachtgever de Minister voor Volkshuisvesting en Ruimtelijke Ordening (VRO).

Toezichthouder

De toezichthouder is de partij die er verantwoordelijk voor is dat de basisregistratie conform eisen, afspraken en wetgeving wordt vormgegeven. Een basisregistratie heeft één of meer verantwoordelijke partijen voor toezicht. Over het algemeen is de opdrachtgever verantwoordelijk voor het toezicht op de naleving van de bepalingen die in de wet voor de basisregistratie zijn opgenomen. Bij veel basisregistraties is het toezicht ingevuld met periodieke audits door onafhankelijke partijen in opdracht van de opdrachtgever, verstrekker en/of bronhouders.

In de Wet Bro⁵ is vastgelegd dat de Minister voor VRO toezichthouder is van de BRO.

Bronhouder

Een bronhouder is verantwoordelijk voor het inwinnen en bijhouden van de authentieke en niet-authentieke gegevens in een basisregistratie en voor het borgen van de kwaliteit van die gegevens (onder meer naar aanleiding van ontvangen terugmeldingen). Een basisregistratie heeft één of meer bronhouders.

De primaire verantwoordelijkheid voor het leveren van relevante gegevens aan de Basisregistratie Ondergrond ligt bij de bronhouders. Dit zijn de bestuursorganen⁶ of andere door de minister aan te wijzen organisaties die in het kader van de uitvoering van een (publiekrechtelijke) taak of bij de uitvoering van werkzaamheden brondocumenten verkrijgen dan wel opstellen met gegevens die op

⁴ **BRON:** <https://www.digitaleoverheid.nl/onderwerpen/stelselinformatiepunt/stelselthemas/rollen-in-het-stelsel>

⁵ **Artikel 4** : 1. Onze Minister is houder van de Basisregistratie Ondergrond. 2. Onze Minister overlegt periodiek met een representatieve vertegenwoordiging van bronhouders en afnemers over het strategisch beheer van de Basisregistratie Ondergrond.

⁶ **Artikel 9** : 1. Een bestuursorgaan dat bij de uitvoering van een wettelijke taak of bij het verrichten van werkzaamheden een bij algemene maatregel van bestuur aangewezen brondocument ontvangt met betrekking tot de ondergrond van Nederland of het continentaal plat, levert dat brondocument aan Onze Minister.

grond van dit besluit in de Basisregistratie Ondergrond moeten worden opgenomen (artikel 9 Wet Bro). Daarbij kan allereerst worden gedacht aan gemeenten, provincies, waterschappen. Daarnaast kunnen ook drinkwaterbedrijven en netbeheerders de rol als bronhouder krijgen.

Ook de Rijksoverheid heeft een aantal bronhouders, zoals de Minister van Economische Zaken en Klimaat die een Mijnbouwwetvergunning afgeeft. Daarnaast is de Minister van Infrastructuur en Water (feitelijk Rijkswaterstaat) zelf bronhouder, bijvoorbeeld als zij voor de aanleg van infrastructuur geotechnische sonderingen laat uitvoeren.

Ook kwalificeren zelfstandige bestuursorganen, zoals het RIVM, als bronhouders. Een organisatie is een bestuursorgaan conform de definitie in artikel 1:1 van de Algemene wet bestuursrecht (Awb). Zo kunnen drinkwaterbedrijven niet kwalificeren als bronhouder omdat ze geen bestuursorgaan in de zin van de Awb zijn.

Gegevensleverancier

Een gegevensleverancier wordt door het bestuursorgaan gemachtigd om relevante gegevens aan het Bronhouderportaal BRO (en daarmee aan de LV) te leveren. Dat kan gaan om een Omgevingsdienst, een Waterbedrijf of een privaat bedrijf.

Het bestuursorgaan blijft verantwoordelijk.

Beheerder Landelijke Voorziening

De beheerder van de landelijke voorziening (LV) is de partij die de LV beheert en exploiteert.

De beheerder van de LV BRO is TNO. Dat is als zodanig vastgelegd in de regelgeving onder de Wet Bro⁷.

Verstrekker gegevens

De verstrekker is verantwoordelijk voor het verstrekken van de gegevens. De verstrekker is ook verantwoordelijk voor het faciliteren van het gebruik (zoals het leveren van kennis en ondersteuning aan afnemers ten behoeve van het aansluiten op de LV). Een basisregistratie heeft één verstrekker.

De verstrekker van de LV BRO is TNO. Dat is als zodanig vastgelegd in de Wet Bro⁸. Bij TNO is ook een servicedesk ingericht die bronhouder en gebruikers ondersteunt. De gegevens van de BRO zijn sinds het begin van 2018 beschikbaar via het BRO-loket en PDOK.

Afnemer

⁷ *Organisatie*: Nederlandse Organisatie voor toegepast-natuurwetenschappelijk onderzoek TNO als bedoeld in artikel 3 van de TNO-wet;

Artikel 6 1. Aan de Organisatie wordt een uitsluitend recht verleend voor het in opdracht van Onze Minister uitvoeren van het operationeel beheer van de Basisregistratie Ondergrond. 2. Onze Minister kan mandaat verlenen aan de raad van bestuur van de Organisatie om namens hem een besluit te nemen als bedoeld in de artikelen 33, tweede en derde lid, 34 en 35.

⁸ *Organisatie*: Nederlandse Organisatie voor toegepast-natuurwetenschappelijk onderzoek TNO als bedoeld in artikel 3 van de TNO-wet;

Artikel 6 1. Aan de Organisatie wordt een uitsluitend recht verleend voor het in opdracht van Onze Minister uitvoeren van het operationeel beheer van de Basisregistratie Ondergrond. 2. Onze Minister kan mandaat verlenen aan de raad van bestuur van de Organisatie om namens hem een besluit te nemen als bedoeld in de artikelen 33, tweede en derde lid, 34 en 35.

Een afnemer (ook wel 'gebruiker') is een overheidsorganisatie of private partij die gegevens afneemt van een basisregistratie voor gebruik in de eigen processen.

Afnemers zijn verantwoordelijk voor het eigen 'afnameproces' van gegevens uit de LV BRO. Tot de kring van afnemers van gegevens uit de Basisregistratie Ondergrond zullen in ieder geval bestuursorganen horen, voor wie het verplicht zal zijn om van de Basisregistratie Ondergrond gebruik te maken wanneer zij een gegeven nodig hebben dat daarin als authentiek gegeven of authentiek model is opgenomen. Daarnaast kunnen ook andere partijen dan bestuursorganen gebruik maken van de gegevens in de Basisregistratie Ondergrond. Deze groep zal voornamelijk bestaan uit de huidige private en semipublieke gebruikers van DINO en BIS, zoals ingenieursbureaus, olie- en gasbedrijven, drinkwaterbedrijven, adviesbureaus op het terrein van onder meer planologie en ruimtelijke ordening en wetenschappers.⁹

⁹ BRON: memorie van Toelichting 33 839, paragraaf 2.1

Bijlage 2 – Programmagovernance

1. *Organen in de governancestructuur*

1. De Minister is opdrachtgever en neemt besluiten.
2. De Minister krijgt inzake de BRO advies van een strategisch opererende Programmastuurgroep BRO.
3. De Programmastuurgroep wordt op haar beurt geadviseerd door een Programmabegeleidingsgroep en domeinbegeleidingsgroep.
4. Het tactisch/operationeel niveau wordt ingevuld door de domeinbegeleidingsgroep voor milieukwaliteit en het productowner (PO) overleg.
5. Op tactisch niveau opereert het Programmabureau BRO. Dit is ingesteld door de Minister en legt aan de Minister inhoudelijk verantwoording af. De organieke sturing (de procesmatige en bestuurlijke kaders) is gepositioneerd onder de DG Ruimtelijke Ordening. Het Programmabureau ondersteunt de andere organen, maar legt als zodanig geen verantwoordelijkheid af aan de Programmastuurgroep maar (via de DG) aan de Minister.

TNO komt in de governancestructuur op meerdere plekken voor. Dat komt omdat deze organisatie in het kader van de BRO verschillende rollen vervult, te weten:

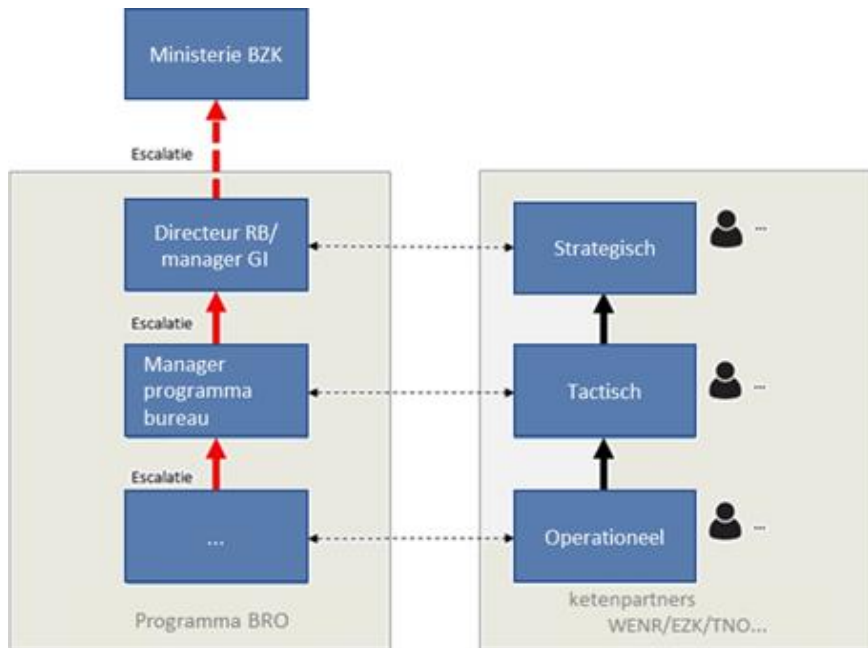
- Opdrachtnemer van projecten van het programma (ICT projecten):
 - Inrichten LV BRO.
 - Transitie van bestaande databestanden (GIP, BIS) naar de BRO.
 - Inrichten van beheer en gebruikersondersteuning.
- Wettelijke taak als (technisch en functioneel) beheerder van LV BRO (SLA).
- Beheerder van de modellen (als gedelegeerd bronhouder).
- Inhoudelijk expert, brengt domeinkennis in.
- Gebruiker van de BRO (tbv de realisatie en beheer van ondergrond modellen, adviestaken en toegepast wetenschappelijk onderzoek).

Tenslotte zijn de voor de ontwikkeling en het beheer van de BRO-standaarden Geonovum en (voor het domein Milieukwaliteit) SIKB van belang:

- Inhoudelijk experts gegevensmodelleren en standaardiseren.
- Inhoudelijk expert domein milieukwaliteit (SIKB)

2. *Escalatiestructuur*

Wanneer er sprake is van afwijkingen van het vastgestelde programmaplan en de opdrachten, dan is in het algemeen de escalatiestructuur van toepassing zoals weergegeven in onderstaande figuur. Voor de Landelijke Voorziening zijn in de DVO (Dienstverleningsovereenkomst) met TNO de escalatielijnen uitgewerkt.



Figuur 11: gecontroleerde escalatie

3. Gedragsregels in samenwerking

- Ken elkaars rol, verantwoordelijkheden en plichten.
- Heldere scheiding van petten en rollen, maak duidelijk welke pet je op hebt tijdens een meningsverschil.
- Ventileer je mening binnen de afstemmingsoverleggen, daar zijn ze voor. Leg de anderen jouw argumenten, redeneerlijn en daarop gebaseerde mening helder uit. Probeer ook vanuit de ander te denken om tegenargumenten te begrijpen.
- Organiseer zelf een bilateraal met je counterpart als bovengenoemde punt niet lijkt te lukken voordat je gaat escaleren. Er wordt nadrukkelijk eerst twee keer gepoogd om er samen uit te komen, escaleer niet zonder medeweten van je counterpart. Hou elkaar op de hoogte van elkaars beweegredenen.
- Vraag je altijd af of escalatie de opdracht iets op gaat leveren.
- Gun je counterpart de tijd om intern over de voorgenomen escalatie te communiceren.
- Escalaties volgen altijd dezelfde lijn, per niveau omhoog, geen niveau overslaan.
- Alleen aangewezen personen kunnen escaleren.
- Het programma, noch het programmabureau houdt zich bezig met de interne sturing bij haar (keten-) partners. En vice versa. Geen inmenging vanuit de lijn in het programma.

4. Strategische sturing

Opdrachtgever

De Minister van BZK is politiek-bestuurlijk eindverantwoordelijk voor alle geo-basisregistraties, waaronder ook de BRO. Conform de Wet Bro is de Minister eigenaar van de Basisregistratie

Ondergrond en opdrachtgever voor het realiseren en beheren van de landelijke voorziening, alsook het beheer van de authentieke modellen.

De verantwoordelijkheid voor het stelsel van basisregistraties en de generieke digitale Infrastructuur (GDI) ligt eveneens bij het ministerie van BZK.

Taken

- Verstrekt het mandaat en de programmaopdracht (gedelegeerd opdrachtgever).
- Creëert politiek draagvlak.
- Draagt zorg voor interbestuurlijke afstemming (Ministerraad en Ministeriële commissies: Raad voor Financiële en Economische Zaken, Infrastructuur en Landbouw en het ambtelijk voorportaal Commissie voor Financiële en Economische Zaken, Infrastructuur en Landbouw (Cfezil/Rfezil)).
- Bekrachtigt met besluiten de adviezen van de Programmastuurgroep (PSG BRO).
- Draagt zorg dat de benodigde middelen (personeel, financieel en materieel) beschikbaar worden gesteld aan de programmaorganisatie.
- Benoemt de voorzitter en overige leden van de Programmastuurgroep.
- Stelt de taken, bevoegdheden en inrichting van het Programmamanagement vast.

Verantwoordelijk voor

- Realisatie van de BRO.
- Beheer en onderhoud van de BRO.
- Inwerkingtreding van de Wet Bro en lagere regelgeving (AMvB, MR en KB).
- Toezicht en handhaving op uitvoering van de Wet Bro en lagere regelgeving (AMvB, MR en KB)
- Rapportage aan parlement over toepassing Wet Bro.
- Inpassing bij de overige basisregistraties in beheer bij BZK, evenals inpassing op GDI, DSO, INSPIRE etc.
- Aansluiting op de informatiebehoefte van lagere overheden.

Bevoegdheid

- Geeft aanwijzing aan Bronhouder of Landelijke Voorziening in geval van beleidswijzigingen en bij het in gebreke blijven van een partij in het BRO-domein.
- Wijziging van wet- en regelgeving over de BRO
- Opdrachtgeverschap BRO
- Opdrachtgever BIT-toets

De Minister van BZK heeft op ambtelijk niveau de beleidsverantwoordelijkheid voor de BRO binnen het ministerie van BZK gemandateerd aan de directeur generaal Ruimtelijke Ordening (DGRO).

Binnen DGRO is de directeur Ruimtelijke Beleid (RB) verantwoordelijk voor de geo-basisregistraties, de geo-basisregistraties zijn binnen deze directie onder de verantwoordelijkheid gebracht van het hoofd van de afdeling Geo-informatie. Deze is de directe (gemandateerde) opdrachtgever van het programmabureau BRO.

Programmastuurgroep BRO

De Programmastuurgroep adviseert op bestuurlijk niveau de Minister betreffende de realisatie van het programma. Deze Programmastuurgroep bepaalt de koers, stelt het programma vast, bevordert de samenhang en adviseert de Minister van BZK over te nemen besluiten. Deze Programmastuurgroep stuurt op het behalen van de vastgestelde strategische doelen en de maatschappelijk effecten van het programma binnen de e-overheid.

Taken

- Adviseert de Minister ten aanzien van regelgeving, beleid en handhaving m.b.t. BRO.
- Neemt besluiten of verleent opdrachten op basis van voorstel en advies van programmabureau en tactische overleggen.
- Creëert bestuurlijk draagvlak.
- Accordeert meerjarig realisatieprogramma BRO.
- Accordeert periodieke voortgangsrapportage van het realisatieprogramma .
- Accordeert faseplan en de ontwerp – investeringsbegroting .
- Stelt (wijzigingen in het) Huishoudelijk Reglement Stuurgroep vast.
- Draagt taken na voltooiing programma over aan de Regieraad BRO.

Verantwoordelijkheden

- Is bestuurlijk verantwoordelijk voor de realisatie van de strategische doelen en/of maatschappelijke effecten van het programma als geheel en voor de deelsector waar een Stuurgroep lid de afgevaardigde van is
- Houdt toezicht op de voortgang van de programmarealisatie
- Leden moeten mandaat hebben namens hun achterban
- Verzorgt connectie naar achterban

Bevoegdheden

- Spreekt verantwoordelijke Stuurgroep leden aan bij in gebreke blijven van Bronhouder / Landelijke Voorzieningshouder / Gebruiker in hun achterban
- In de Programmastuurgroep is afgesproken binnen welke kaders zij beslissingen wil nemen en op welke mijlpalen er gestuurd zal worden.

Rollen

- Voorzitter
 - BZK-ambtenaar (in de Regieraad na afronding van het programma zal dit een onafhankelijk persoon worden)
 - Benoemd door de Minister van BZK voor nader te bepalen periode
- Ambtelijk secretaris
 - Opstellen en beheren huishoudelijk reglement
 - Opstellen agenda, uitnodiging deelnemers
 - Verslaglegging en dossieropbouw
- Deelnemers

Besluitvormingsprocedure

De Programmastuurgroep beslist in principe op basis van consensus. Wanneer de leden geen gemeenschappelijk standpunt kunnen bepalen, schrijft de voorzitter een advies aan de Minister die op basis van het advies een besluit neemt. Er is in de Programmastuurgroep BRO een huishoudelijk reglement opgesteld.

Samenstelling Programmastuurgroep

Voor de samenstelling van de Programmastuurgroep op 1 oktober 2022: zie bijlage 2 bij dit Programmaplan.

Programmabegeleidingsgroep

De Programmastuurgroep BRO wordt ondersteund door de Programmabegeleidingsgroep BRO (PBG). De PBG BRO fungeert als het ambtelijk voorportaal voor de Programmastuurgroep BRO. De leden van de PBG zijn een afspiegeling van de deelnemers in de Programmastuurgroep BRO. De PBG

BRO komt enkele weken voor elke bijeenkomst van de Programmastuurgroep BRO bijeen. De belangrijkste taak van de PBG is het adviseren van de Programmastuurgroep over de voorstellen die via het programmabureau BRO worden ingebracht. De PBG hoeft daarbij niet unaniem te zijn in het oordeel. Binnen het wetgevingstraject treden de leden van de PBG op als contactpersoon voor de koepels tijdens de consultatierondes voor de AMvB en voor het daarbij behorende onderzoek naar de lastendruk en de financiële verhoudingen.

Taken

- Formuleren van wensen van gebruikers en producenten richting Programmabureau en Programmastuurgroep, inclusief planning en inhoud van tranches.
- Gevraagd en ongevraagd adviseren van de Stuurgroep op voorstellen vanuit de actielijnen en Programmabureau.
- Bewaken of de eigen lijnorganisatie de veranderingsopgave aan kan.
- Draagt taken na voltooiing programma over aan de portfolioraad BRO

Bevoegdheden

- Positief dan wel negatief adviseren op deel- en eindresultaten vanuit de actielijnen en Programmabureau.
- Doen van voorstellen of wijzigingsvoorstellen.

Voor de samenstelling van de Programmabegeleidingsgroep op 1 oktober 2022: zie de bijlage 2 bij dit Programmaplan.

5. Tactische sturing

Tactische sturing vindt plaats vanuit het programmabureau BRO.

Programmabureau BRO

Het programmabureau BRO:

- verzorgt de dagelijkse operationele en tactische sturing van het programma. bereidt de Programmastuurgroep BRO, de Programmabegeleidingsgroep en de operationele overleggen voor en voert hiervoor het secretariaat.
- adviseert de Programmastuurgroep BRO verzorgt de financiële planning en rapportage (operationeel en financieel) aan de Programmastuurgroep, intern BZK en extern aan de digitale overheid (grote projecten met belangrijke ICT component).
- formuleert, controleert en budgetteert opdrachten aan ketenpartners. Opdrachtnemers binnen de keten rapporteren aan programmabureau BRO.

Programmabureau: programmamanagement en trekkers actielijnen

Het programmabureau BRO treedt op namens BZK als opdrachtgever voor:

- TNO voor de realisatie en het beheer van de landelijke voorziening BRO.
- SIKB voor de standaardisatie.
- Geonovum voor de standaardisatie.
- PDOK voor de ontsluiting van gegevens.
- Diverse Voorbeeldprojecten.

De coördinatie van de ketenimplementatie bij medeoverheden (gebruikers/bronhouder). Binnen het programmabureau vinden naast de uitvoering en coördinatie van de beleidsinhoudelijke actielijnen, ook het algemene management en een aantal ondersteunende activiteiten plaats.

Allereerst vindt binnen het programmabureau het management van het programma plaats. Het Programmamanagement bestaat hierbij uit de volgende onderdelen:

- De **programmamanager** is integraal verantwoordelijk voor de dagelijkse uitvoering en realisatie van het programma BRO. De programmamanager draagt ook zorg voor programma control, i.e. verzorgt de financiële administratie van het programma en bewaakt het investeringsbudget
- De **trekkers van de actielijnen** (de opdrachtnemers voor standaardisatie en ontwikkeling en de medewerkers van het programmabureau voor wetgeving, gebruik en baten en communicatie) bewaken de richting van het programma en de afhankelijkheden tussen de actielijnen. Ook voorzien zij het programma waar nodig van advies uit het veld. De trekkers komen met de programmamanager hiertoe driewekelijks bijeen in het programmaoverleg.

Overzicht taken programmabureau

Programmamanager

- Leidt het programma.
- Geeft dagelijkse leiding aan een tijdelijke organisatie.
- Geeft sturing aan de verandering, maar is geen organisatieveranderaar in de lijn.
- Ondersteunt de Programmastuurgroep en programmabegeleidingsgroep.
- Is voorzitter van de domeinbegeleidingsgroep.
- Analyseert management informatie het gebruik van de Landelijke Voorziening BRO en gebruik door bronhouders, doet voorstellen voor handhaving aan de Programmastuurgroep / Regieraad.
- Zorgt voor een geïntegreerde planning.
- Houdt de voortgang bij en zorgt ervoor dat de maatschappelijke effecten en gebruikseffecten meetbaar worden gemaakt en jaarlijks gemeten worden.
- Verzorgt de contacten met de e-overheid (bv. stelseloverleg, BZK-basisregistraties, monitoring e-overheid, etc.).
- Stelt faseplan en ontwerp-investeringsbegroting op.
- Stelt periodieke voortgangsrapportage op van het realisatieprogramma inclusief de jaarrekening (financieel beheer programma).
- Spreekt opdrachtnemers aan op de voortgang.
- Spreekt actielijntrekkers aan op voortgang actielijn.

Programmasecretariaat

- Interne communicatie
 - Intern aanspreekpunt voor betrokkenen programma
 - Kennismanagement/beheer “geheugen” programma
 - Beheer centrale Q-schijf (indeling en kwaliteitscontrole)
 - Overzicht en beheer van contactgegevens (Programmastuurgroep, Programmabegeleidingsgroep, domeinbegeleidingsgroep programmateam, opdrachtnemers, actielijntrekkers, belanghebbenden etc.)
- Centrale overleggen (Programmastuurgroep, Programmabegeleidingsgroep, domeinbegeleidingsgroep):
 - Voorbereiding (opstellen en voorbereiden agenda en uitnodiging, bepalen datum en locatie, verzamelen en beschikbaar stellen van stukken), bewaking agenda, verslaglegging en terugkoppeling.
- Aansturing en overzicht bedrijfsvoering op tactisch niveau.

Bedrijfsvoering, Operationele verantwoordelijk voor zaken t.a.v. PIOFAH:

- Personeel: Overzicht, inhuur, toegangspassen etc.

- Informatie (ICT): Accounts, regelen toegang tot Q-schijf, TIM etc.
- Organisatie: in gang zetten en voortgang inkoopprocedures etc.
- Financiën: bijwerken financiële overzichten (declaraties etc.).
- Administratie: bijhouden contracten, urenverantwoording etc.
- Huisvesting: Vergaderzalen, werkplekken etc.

Planning, realisatie en advies

- Eindverantwoordelijk voor programmaplan en opstellen opdrachtverstrekking.
- Bewaking voortgang processen in de actielijn (budget, uren etc.)
- Verantwoordelijk voor inhoudelijke voortgangsbewaking:
 - Voorzitten en faciliteren van het Programmabureau-overleg.
 - Verantwoordelijk voor organisatie interne afstemming.
 - Verantwoordelijk voor eindredactie beleidsdocumenten.
 - Voorbereiden stukken voor Programmastuurgroep, Programmabegeleidingsgroep.
 - (Strategisch) advies op programmaonderdelen.

Gebruik en batenmanagement

Bij het gebruik- en batenmanagement gaat het om de realisatie van de - meetbare - strategische doelstellingen (de benefits). Het implementeren van veranderingen betreft niet alleen het opleveren van een nieuwe organisatie, maar gaat ook om verandering van de mindset van mensen. De uitvoering ervan is belegd in de Actielijn Gebruik en baten.

Sleutelwoorden hierbij zijn:

- *Samen maken we BRO*: de gebruiker staat voorop en wordt actief betrokken. Door wensen en praktijkervaringen op te halen en voorstellen voor ondersteuning bij hen te toetsen.
- Timing: Dragen de gestelde prioriteiten bij aan het snel bereiken van eerste successen.
- Veranderprocessen: Zorgen dat er ook werkelijk anders gewerkt gaat worden
- Value Engineering: deze systematische methode wordt bij de praktijkvoorbeelden ingezet om samen met stakeholders de waarde van projecten, processen of diensten te verbeteren.
- Meten: Strakke besturing van organisatorische performance door meting vooraf, monitoring, optimaliseren en bijsturen wanneer dit noodzakelijk is.

Opdrachtgevers- Opdrachtnemers overleggen (OO)

De noodzakelijke bedrijfsvoering aspecten worden in het OO tussen opdrachtgever en opdrachtnemers besproken:

- Contracten;
- Financiën;
- Projectbeheer
- Voortgang en
- overige administratieve bedrijfsvoering zaken.

Voorzitter: (plaatsvervangend) Programmamanager BRO

Secretaris: Programmabureau BRO

Toeleveranciers: TNO, SIKB, Geonovum , Adviseurs.

Leveranciers met wettelijke taak: TNO

Frequentie: eens per maand (of zoveel vaker als nodig)

Het overleg met Geonovum en SIKB zal gecombineerd worden. Hoewel er twee opdrachten uitgegeven zijn voor standaardisatie is de gecombineerde inspanning van Geonovum en SIKB bepalen voor resultaat en besteding middelen.

Na afronding van het programma zal dit overleg gecontinueerd worden door het ministerie van BZK, DGRO directie Ruimtelijk Beleid met de leveranciers met een wettelijke taak (TNO) voor het beheer van de BRO.

6. Operationele sturing

De dagelijkse operationele sturing en de inrichting daarvan ligt bij de betreffende uitvoerende organisaties zelf. Daarnaast wordt een aantal gebruikers- en expertgroepen ingericht door de verschillende actielijnen, zoals bronhouderwerkgroepen, softwareleveranciersoverleg en sprintreviews, publieke consultaties en - waar nodig - expertgroepen voor standaardisatie.

Programmateamoverleg

Het programmateam voor fase 2 BRO overlegt elke drie weken om op hoofdlijnen af te stemmen over voortgang, acties, issues en risico's. In dit overleg ligt de nadruk op de onderlinge samenhang en afhankelijkheden.

Domeinbegeleidingsgroep Milieukwaliteit (DBG MK)

Voor tranche 5 is dit de domeinbegeleidingsgroep Milieukwaliteit (DBG MK) met daarin een vertegenwoordiging van publieke en private belanghebbenden. Aan hen worden inhoudelijke voorstellen over gegevensspecificaties voorgelegd.

Deelnemers

1. Ministerie van BZK, tevens stelseigenaar voor de BRO
2. Standaardisatieteam BRO bestaande uit vertegenwoordigers van SIKB en Geovuum.
3. De stakeholders die onder de verplichtende werking van de wet (gaan) vallen of hier, bijvoorbeeld als gebruiker, een belang hebben. Voorbeelden:
 - a. Netbeheerders
 - b. Rijksvastgoed
 - c. RWS
 - d. Gemeenten
 - e. Provincies
 - f. Waterschappen
 - g. Omgevingsdiensten
 - h. Adviesbureaus
 - i. Leveranciers bodeminformatiesysteem
4. Voor het domein relevante kennisinstituten.
 - a. TNO
 - b. RIVM
 - c. WENR
5. Gastprekers voor zover de onderwerpen dit vereisen.

Taken

- Inhoudelijke begeleiding van het ontwikkelteam Milieukwaliteit, met name de standaardisatie.
- Adviseren aan de programmabegeleidingsgroep (PBG) en de programmastuurgroep (PSG) over de vaststelling van het scopedocument en de standaard voor de registratieobjecten (het datamodel en de gegevensuitwisseling)
- Adviseren aan de PBG en PSG over overige contextuele vraagstukken.
- Afstemmen met/ informeren van/ relatie leggen met de eigen achterban.

Bevoegdheden

- Positief dan wel negatief adviseren op eindresultaten vanuit standaardisatie (scopedocument, de standaard voor registratieobjecten) en formuleren zienswijze.
- Doen van voorstellen of wijzigingsvoorstellen.

Voor de samenstelling van de domeinbegeleidingsgroep op 23 november 2022: zie de bijlage 2 bij dit Programmaplan.

Actielijnen standaardisatie en realisatie: productowner overleg

Op het snijvlak van tactische en operationeel wordt het productowner overleg ingericht. Dit is een tweewekelijks overleg op operationeel niveau onder leiding van de procesmanager bij TNO met alle partijen die direct in de operatie werkzaamheden verrichten voor de totstandkoming van de BRO.

Hoofdtak

Bij aanvang van het programma richt dit overleg zich vooral op het aanleverproces: onderlinge afstemming van de planning van de voortbrenging, de ketenprocessen, standaarden en berichten voor het inregelen van de gegevensstroom van registratieobjecten door de bronhouders aan de landelijke voorziening, aansluiten bronhouders, een initiële levering, mutatie of terugmeldingen.

Gedurende de uitvoering van het programma verschuift de focus naar het uitgifteproces en gebruik.

Voorzitter: procesmanager BRO

Secretaris: n.v.t.

Leden:

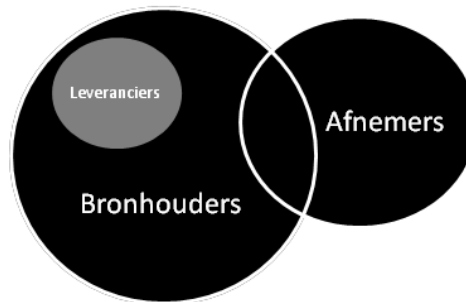
- Productowner standaardisatie tranche 5
- Productowner realisatie
- Productowner ketentest en servicedesk
- Productowner beheer standaarden tranche 1 t/m 4

Bijlage 3 Begrippen en afkortingen

Afnemer	Zie stelselbegrippen in bijlage 1.
AMvB	Algemene Maatregel van Bestuur.
Authentiek gegeven	In een basisregistratie opgenomen gegeven dat bij wettelijk voorschrift als authentiek is aangemerkt. Dat wil zeggen dat het moet worden gebruikt door alle organisaties met een publiekrechtelijke taak.
Basisregistratie	Een bij wet aangewezen registratie met kwalitatief hoogwaardige gegevens over personen en zaken, welke gegevens door alle overheidsinstellingen verplicht moeten en zonder nader onderzoek kunnen, worden gebruikt bij de uitvoering van publieke taken.
Beheerder	Zie stelselbegrippen in bijlage 1.
BIDON	Bodem Informatie Delen tussen Overheid en Netbeheerders: een programma voor de ontwikkeling van een systeem dat gegevens bevat over bodemverontreiniging in Nederland, een initiatief van gemeenten, provincies, omgevingsdiensten, Rijkswaterstaat Leefomgeving en Netbeheerders (niet gerealiseerd).
BIM	Bouw Informatie Model: een ontwerp- en bouwproces waar binnen één model (bestand) gewerkt. Aan dit bestand wordt alle data gekoppeld die nodig is voor het ontwerpen, bouwen en beheren van een bouwwerk. Dit model wordt gebruikt door alle partijen die betrokken zijn bij het te realiseren bouwwerk, zoals opdrachtgever, architect, adviseurs, aannemer en installateur.
BIS	Bodem Informatie Systeem: registratie met bodeminformatie in beheer bij WENR.
Bodemloket	Bodemloket.nl Een informatievoorziening ondergebracht bij Rijkswaterstaat die toegang geeft tot de bij de overheid bekende gegevens over de bodemkwaliteit en over voormalige (bedrijfs)activiteiten die de bodemkwaliteit beïnvloed kunnen hebben.
BRO	Basisregistratie Ondergrond.
Brondocument	Het geheel van gegevens over een registratieobject dat door een bronhouder ter registratie wordt aangeboden.
Bronhouder	Zie stelselbegrippen in bijlage 1.
Centraal aansluitpunt I&M	Het centraal aansluitpunt (CA) is een voorziening om complexiteit van koppelingen voor het ministerie van I&M te centraliseren. Daarbij gaat het om connectiviteit, digikoppeling standaarden, kennis van de technologie en beheer. Zie ook Knooppunt.
Catalogus	Bevat de definities (en bijbehorende standaarden) van de gegevens die deel uitmaken van de basisregistratie.
DGRO	Directoraat-Generaal Ruimtelijke Ordening van het ministerie van BZK.
DINO	Data en Informatie van de Nederlandse Ondergrond: systeem met gegevens van de ondergrond (onder meer sonderingen, boringen, grondwaterkwantiteit, oppervlaktewater), in beheer bij TNO-GDN.

EZK	Ministerie van Economische Zaken en Klimaat.
Gebruiker(s)	Verzamelbegrip voor meerdere gebruikersrollen in de LV BRO : Bronhouder, Afnemer en (gegevens-)leverancier. Een Bronhouder kan de rol van Afnemer of leverancier aannemen. Een bronhouder kan ook een marktpartij als leverancier inschakelen. Leveranciers opereren altijd onder verantwoordelijk van de Bronhouder voor wie hij aanlevert.

GEBRUIKERSROLLEN:



Gegevensleverancier	Een gebruikersrol in de zin van dataleverancier. De dataleverancier kan gegevens aan de LV BRO aanleveren onder verantwoordelijkheid van de bronhouder.
Geonovum	Overheidsstichting met als doel de overheid beter laten presteren met geo-informatie door de toegankelijkheid van geo-informatie te verbeteren en door de uitwisseling van geo-informatie onderling en met andere soorten gegevens mogelijk te maken met standaarden.
GIP	Geo-Informatie Programma van het ministerie van Economische Zaken en Klimaat.
BZK	Ministerie van Binnenlandse zaken en Koninkrijksrelaties.
IMBGT	Informatie Model Basisregistratie Grootschalige Topografie.
IMBOR	Informatie Model Beheer Openbare Ruimte.
IMBRO	Informatie Model Basisregistratie Ondergrond.
INSPIRE	Infrastructure for Spatial Information in Europe. De Europese kaderrichtlijn voor een Europese geo-informatie infrastructuur, als basis voor een geïntegreerde aanpak van Europees milieubeleid.
IPO	Interprovinciaal Overleg.
KIBO	Kennis- en Innovatieprogramma Bodem & Ondergrond van het Ministerie van Infrastructuur en Milieu.
Leverancier	zie: Gegevensleverancier
LV BRO	Landelijke Voorziening Basisregistratie Ondergrond De centrale voorziening waaraan alle wettelijk voorgeschreven gegevens voor de BRO worden geleverd, waarin deze worden beheerd en van waaruit ze beschikbaar worden gesteld aan afnemers.
Milieukwaliteit	Korte benaming voor het domein van milieuhygiënische gegevens

van bodem en ondergrond welke wordt toegevoegd aan de BRO in fase 2. Het betreft primaire data zoals gegevens van boringen, peilbuizen en chemische analyses, gegevens die voortkomen uit de 'synthese' van deze gegevens en worden vastgelegd in het onderzoeksrapport en de gegevens onderliggend aan het overheidsbesluit op een uitgevoerd onderzoek. De scope van dit domein voor de BRO is nader toegelicht in hoofdstuk 2.

MKBA	Maatschappelijke kosten-batenanalyse.
MR	Ministeriële Regeling.
NLOG	NL Olie- en Gasportaal. Een systeem met informatie over opsporing en winning van olie, gas en aardwarmte in Nederland en het Nederlandse deel van het continentaal plat, beheerd door TNO-GDN.
Omgevingswet	Wetgeving en regels voor ruimte, wonen, infrastructuur, milieu, natuur en water in één samenhangend stelsel bundelt en waarmee het beheer en de ontwikkeling van de leefomgeving wordt geregeld. De Omgevingswet ligt nu als Wetsvoorstel voor behandeling bij de tweede kamer.
Ondergrond	Ondergrond is alles wat zich onder maaiveld of zeebodem bevindt in Nederland of het continentaal plat, dus ook de bodem (de bovenste laag van de aardkorst waarin zich bodemvormende processen afspelen).
Opdrachtgever	Zie Stelselbegrippen in bijlage 1.
PDOK	Publieke Dienstverlening Op de Kaart PDOK is een centrale voorziening voor het ontsluiten van geodatasets van nationaal belang. Dit zijn actuele en betrouwbare gegevens voor zowel de publieke als private sector. PDOK stelt digitale geo-informatie als dataservices en bestanden beschikbaar. De meeste PDOK diensten zijn gebaseerd op open data en daarom voor iedereen vrij beschikbaar.
PNBH	Platform Netbeheerders (informeel overleg van beheerders van netwerken voor elektriciteit, warmte, telecom, water en buisleidingen).
Regieraad	Dit betreft vertegenwoordigers van het ministerie van Infrastructuur en Milieu, het ministerie van Economische Zaken en Klimaat, het Interprovinciaal Overleg (IPO), de Unie van Waterschappen (UvW), de Vereniging Nederlandse Gemeenten (VNG), de Mijnraad en het bedrijfsleven. In de regieraad zal het overleg ten aanzien van het strategisch beheer worden gevoerd. De uitkomsten van het overleg worden aan de Minister van Infrastructuur en Milieu medegedeeld. De rol van de Minister zal zich in het algemeen kunnen beperken tot de (formele) bekrachtiging van voorstellen of besluiten die in de regieraad zijn voorbereid.
Register	De verzameling aangeleverde en geaccepteerde brondocumenten in de Landelijke Voorziening
Registratiedomein	Naam van een verzameling registratieobjecten die een samenhang hebben, te weten: <ol style="list-style-type: none">1. Bodem- en grondonderzoek;2. Bodemkwaliteit;3. Grondwatermonitoring;4. Grondwatergebruik;5. Mijnbouwwet;6. Modellen.

Registratiehouder	Voor de basisregistratie bestuurlijk verantwoordelijke Minister (ook wel 'eigenaar'), die opdrachtgever is voor de beheerder van de Landelijke Voorziening. <i>Als registratiehouder is de Minister de primair verantwoordelijke voor het opzetten van de Basisregistratie Ondergrond en voor het operationeel beheer daarvan. Daarnaast is de Minister, als beleidsverantwoordelijke voor het domein van de geo-informatie, verantwoordelijk voor de totstandkoming van de voor de Basisregistratie Ondergrond benodigde regelgeving en eindverantwoordelijk voor de uitvoering van de Basisregistratie Ondergrond.</i> ¹⁰
Registratieobject	Een registratieobject in de BRO is de eenheid van informatie die onder verantwoordelijkheid van één bronhouder valt en die met een bepaald doel is of wordt gemaakt.
RWS	Rijkswaterstaat.
SIKB	Stichting Infrastructuur Kwaliteitsborging Bodembeheer (SIKB) is een netwerkorganisatie waarbinnen overheid en bedrijfsleven samen praktijkgerichte kwaliteitsrichtlijnen maken voor bodem, water, archeologie, bodembescherming en datastandaarden. Doel is kwaliteitsborging en -verbetering bij marktpartijen en overheden (in hun verschillende rollen: als opdrachtgever, vergunningverlener en toezichthouder).
SIKB0101	Open Standaard SIKB0101 voor de uitwisseling van gestandaardiseerde datasets van milieukwaliteitsgegevens. De standaard is tot stand gekomen in nauwe samenspraak met de actoren binnen de keten en staat op de lijst van verplichte standaarden van het Forum Standaardisatie.
Stelselrol	Rollen die nodig zijn om het Stelsel van Basisregistraties in zijn samenhang te laten werken, te weten: registratiehouder, toezichthouder, bronhouder, beheerder, verstrekker en afnemer.
Strategisch Beraad	Samenwerkingsverband van het ministerie van BZK, mede-overheden, ketenpartners en kennisinstellingen, dat de Minister van BZK adviseert over het strategisch beheer van de BRO. Zie Regieraad.
STRONG	Structuurvisie Ondergrond.
Terugmelding	Melding van een afnemer aan de beheerder over de vermoede onjuistheid van een gegeven in de basisregistratie.
Toezichthouder	Zie Stelselbegrippen in bijlage 1.
TNO-GDN	TNO-Geologische Dienst Nederland.
UvW	Unie van Waterschappen.
Value Engineering (VE)	Een methodiek, gebruikt door DACE gecertificeerde value engineers, om op basis van vast te stellen waardeprofiel en functieanalyseprofiel stapsgewijs (in een groepsproces) tot waardevermeerdering te komen.

¹⁰ BRON: 33.839 Memorie van toelichting 2.1

Verstrekker	Zie beheerder.
Vewin	Vereniging van Waterbedrijven in Nederland.
VNG	Vereniging van Nederlandse Gemeenten.
WIBON	Wet informatie-uitwisseling ondergrondse en bovengrondse netwerken.
WUR	Universiteit Wageningen.

Bijlage 4 Relevante documenten

Definitieve rapportage bodemverontreinigingsgegevens BRO (VKA, DoorGrond Advies in opdracht van het ministerie van BZK), versie 1.0, 16 september 2019.

Impactanalyse Basisregistratie Ondergrond (VNG Realisatie), Versie 1.0, augustus 2019. Dit document is te vinden op de website van de BRO via [deze link](#).

Vervolgonderzoek Milieuhygiënische bodemkwaliteitsgegevens in de Basisregistratie Ondergrond (SIKB, VKA, DoorGrond Advies in opdracht van het ministerie van BZK), versie 1.1 van 15 februari 2021. Dit document is te vinden op de website van de BRO via [deze link](#).

De architectuur van de BRO is vastgelegd in een set van documenten:

1. Globale architectuurschets (GAS)
2. Programma startarchitectuur (PSA)
3. Ketenarchitectuur BRO
4. Ketenontwerp BRO

Deze zijn terug te vinden op de website van de BRO via [deze link](#)